



ДИФЕРЕНЦІАЛЬНИЙ ПІДХІД У ДОСЛІДЖЕННІ ПРОФЕСІЙНОГО САМОЗДІЙСНЕННЯ ОСОБИСТОСТІ

МАТЕРІАЛИ

Всеукраїнської науково-практичної конференції
(24-25 березня 2022 р., м. Одеса, Україна)

МІНІСТЕРСТВО ОСВІТИ І НАУКИ УКРАЇНИ

Державний заклад
ПІВДЕННОУКРАЇНСЬКИЙ НАЦІОНАЛЬНИЙ ПЕДАГОГІЧНИЙ
УНІВЕРСИТЕТ імені К. Д. УШИНСЬКОГО (м. Одеса)

КАФЕДРА ЗАГАЛЬНОЇ ТА ДИФЕРЕНЦІАЛЬНОЇ
ПСИХОЛОГІЇ СОЦІАЛЬНО-ГУМАНІТАРНОГО
ФАКУЛЬТЕТУ

ДИФЕРЕНЦІАЛЬНИЙ ПІДХІД У ДОСЛІДЖЕННІ ПРОФЕСІЙНОГО САМОЗДІЙСНЕННЯ ОСОБИСТОСТІ

МАТЕРІАЛИ

Всеукраїнської науково-практичної конференції
24-25 березня 2022 року

Одеса
ФОП Бєлий А.Є
2022

УДК 159.9: 37.015.3
ББК 88.4
Д 50

Друкується згідно рішення Вченої ради Соціально-гуманітарного факультету Державного закладу «Південноукраїнський національний педагогічний університет імені К. Д. Ушинського» (Протокол № 6 від 17.02.2022 р.)

Диференціальний підхід у дослідженні професійного самоздійснення особистості:
Д 50 Матеріали Всеукраїнської науково-практичної конференції (24-25 березня 2022 року) / відп. ред. О. П. Саннікова. Одеса : ФОП Бєлий А.Є., 2022. 168 с.

ISBN 978-617-7757-39-8

Редакційна колегія

- Саннікова О. П. – *доктор психологічних наук, професор, завідувач кафедри загальної та диференціальної психології; відповідальний редактор;*
- Василенко І. В. – *кандидат психологічних наук, доцент кафедри загальної та диференціальної психології;*
- Гордієнко І. О. – *кандидат психологічних наук, старший викладач кафедри загальної та диференціальної психології;*
- Санніков О. І. – *доктор психологічних наук, професор кафедри теорії та методики практичної психології.*

Матеріали збірника містять результати теоретико - емпіричних досліджень, що здобуті в процесі науково-дослідної роботи студентів, аспірантів та науковців, які навчаються і працюють у закладах освіти України.

Для студентів, аспірантів, молодих науковців, психологів, педагогів та широкого кола зацікавлених осіб.

За зміст та помилки, що можуть зустрічатися в тексті статей, несуть відповідальність автори.

ISBN 978-617-7757-39-8

© Університет Ушинського, 2022

Краснодар. 2012. № 11. С. 112-116.

2. Горбатих В. В. Самоставлення особистості як емоційний компонент самосвідомості. Вісник Запорізького національного університету. 2010. № (13). С. 48-52.

3. Маслоу Абрахам. Мотивация и личность. СПб.: Евразия, 2001. 478 с.

4. Саннікова О. П., Гордієнко І. О. Самоприйняття та факторна структура особистості: психологічні ознаки та їх співвідношення. *Science and Education a New Dimension. Pedagogy and Psychology*. IX (98), Issue: 247. Budapest, 2021. С. 59-64.

5. Селезнева Е. В. Грани самоосуществления: самоотношения к самореализации. М., 2013. С. 404.

6. Франкл В. Человек в поиске смысла. М., 1990. С. 368.

7. Четощникова Е.В. Эмоционально-ценностные основания рефлексивной оценки жизненного самоосуществления: дис. ... канд. психол. наук. Барнаул, 2008. С. 225.

УДК 159.942

ПСИХОЛОГІЧНІ ОСОБЛИВОСТІ ТОВАРИСЬКОСТІ У ОСІБ З РІЗНИМ РІВНЕМ СОРОМ'ЯЗЛИВОСТІ

Оріщенко О. А.

*кандидат психологічних наук, доцент,
доцент кафедри загальної та диференціальної психології,
Університет Ушинського*

Сокол Л. А.

*здобувач другого (магістерського) рівня вищої освіти,
Університет Ушинського*

Анотація. У даному повідомленні подано результати теоретико-емпіричного дослідження співвідношення показників товариськості та сором'язливості. Визначено, що товариськість є важливою індивідуально-психологічною властивістю, яка спрямовує процес спілкування особистості. Але іноді у процесі спілкування, завдяки такій властивості особистості як сором'язливість, у одного з реципієнтів виникає напруження, що не дає можливості досягти позитивних результатів спілкування. З огляду на це, великої цінності набуває вивчення товариськості у осіб з різним

рівнем сором'язливості.

Емпіричне дослідження було проведено за допомогою наступного комплексу методичного інструментарію: методика «Вивчення сором'язливості» М.М.Обозова; Шкала: «Боязкість, сором'язливість» Є.П.Ільїна; «Тест-опитувальник формально-динамічних показників товарищкості» О.П.Саннікової.

В результаті проведеного кореляційного аналізу виявлено багатозначні кореляційні зв'язки між показниками товарищкості та сором'язливості, що надало можливість визначити специфіку їх співвідношення. За результатами якісного аналізу побудовано і описано психологічні профілі, вивчено особливості товарищкості як індивідуально-психологічної особливості осіб з різним рівнем сором'язливості.

Ключові слова: сором'язливість, товарищкість, психологічні особливості, спілкування.

Актуальність дослідження. Сором'язливість і породжені нею труднощі спілкування є однією з головних психологічних проблем сучасності. Це пов'язано з тим, що дедалі більше часу люди витрачають на усамітнене користування різними гаджетами. Необхідність взаємодії, що є досить актуальною для людини як соціальної істоти, викликає певні труднощі у людей різних вікових категорій, що і призводить до виникнення сором'язливості. Її супроводжують такі поведінкові прояви, як психічне напруження, нерішучість, боязкість, скутість, невпевненість, що викликає дискомфорт особистості у процеси спілкування з оточуючими людьми.

У несприятливих для особистості умовах сором'язливість, як властивість особистості, може загострюватися і з суб'єктивного відчуття труднощів взаємодії з навколишніми людьми поступово перетворитися на об'єктивну перешкоду для повноцінних особистісних контактів.

Як предмет психологічного дослідження, сором'язливість почала вивчатися науковцями не так давно. Зокрема, даний феномен розглянуто у роботах таких дослідників, як Ф. Зімбардо, П. Пілконіс, Л. Бласком, С. Бродт, Д. Стодольські; О. О. Байєр, Ф. Є. Василюк, І. С. Зиміна, І. С. Кон, К. В. Лебідь, К. К. Платонов, І. М. Степаненко та ін. Незважаючи на багатогранність уявлень щодо даного феномену, можна виокремити загальні характеристики у розумінні його генези.

Це – зв'язок сором'язливості з самоповагою та самосвідомістю, емоційним переживанням власного збентеження та виникненням труднощів при встановленні контактів, а також спілкування загалом.

Спираючись на літературні джерела з означеної проблематики, можна розрізняти сором'язливість як адекватну чи неадекватну реакцію, що виникає в певних ситуаціях, як психічний стан, і як стійку рису особистості — схильність до переживання сором'язливості.

Отже, у цій роботі сором'язливість розглядається як усталена властивість особистості, спричинена частим порівнянням себе з іншими не на свою користь і характеризується суб'єктивним відчуттям самоцінності.

Метою даного повідомлення є викладення результатів теоретико-емпіричного дослідження психологічних особливостей товариськості у осіб з різним рівнем сором'язливості.

З метою діагностики компонентів сором'язливості та товариськості нами було застосовано наступний психодіагностичний комплекс: методика «Вивчення сором'язливості» М. М. Обозова; Шкала: «Боязкість, сором'язливість» Є. П. Ільїна; «Тест-опитувальник формально - динамічних показників товариськості» О. П. Саннікової. Вибірку дослідження склали студенти 3 курсу заочної форми навчання історичного факультету Університету Ушинського. Всього у дослідженні приймали участь 37 обстежених, у віці від 23 до 57 років.

Застосований кореляційний аналіз надав можливість встановити статистично значущі взаємозв'язки між усіма показниками, що вивчаються. Отримані результати кореляційного аналізу узгоджуються з існуючими в літературі даними і нашим припущенням про наявність залежності товариськості особистості від рівня прояву її сором'язливості.

Використання якісного аналізу дозволяє за допомогою методу «асів» [2] згрупувати обстежених за певними ознаками (в даному випадку за ознакою сором'язливості). Це дозволило виявити в даній вибірці найбільш яскравих представників, які схильні та не схильні до сором'язливості.

На рис. 1 надано профілі показників товариськості представників груп з високим та низьким рівнем феномену, що

вивчається.

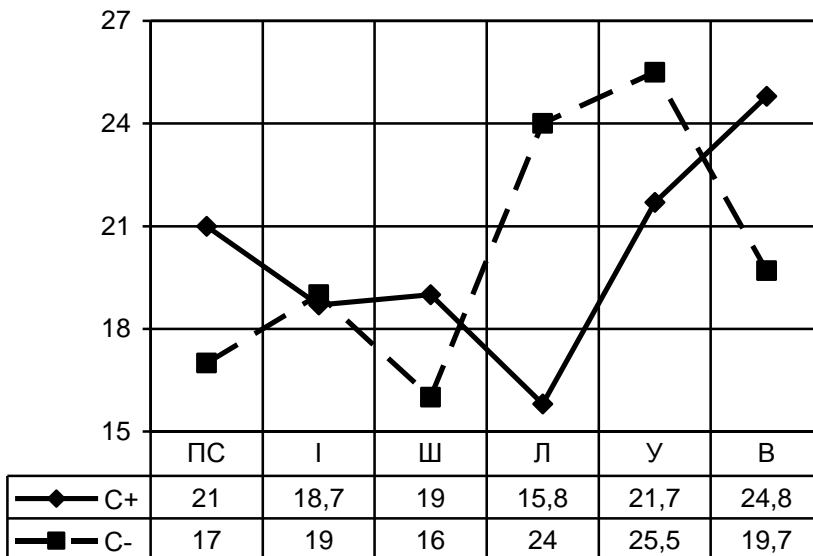


Рис. 1 Профілі показників товарищкості в групах досліджуваних з максимальними ($n = 9$) та мінімальними ($n = 11$) значеннями загального показника сором'язливості

Примітка: показники товарищкості: ПС – потреба у спілкуванні; І – ініціативність у спілкуванні; Ш – широта спілкування; Л – легкість спілкування; У – усталеність спілкування; В – виразність спілкування.

Спираючись на аналіз рис. 1 та опис показників товарищкості, що наданий у методиці О. П. Саннікової «Тест-опитувальник формально-динамічних показників товарищкості», складемо психологічні характеристики означених груп осіб.

На осі ОХ розташовані показники товарищкості, на осі ОУ розміщена шкала з середньоарифметичними даними. Через точку 20 проходить середня лінія ряду. Кожний профіль відображає середні значення відповідних показників представників виділених груп, що виражені в середньоарифметичних балах.

Задля аналізу кожного профілю нами здійснено ранжування показників товарищкості за ступенем відхилення

від середньої лінії ряду. Серед домінуючих показників товариськості у групі осіб з високим рівнем сором'язливості визначено такі: В+ (виразність спілкування), У+ (усталеність спілкування), ПС+ (потреба у спілкуванні), Л- (легкість спілкування); з низьким рівнем : У+ (усталеність спілкування), Л+ (легкість спілкування), Ш- (широта спілкування), ПС - (потреба у спілкуванні).

Отже, *представникам групи осіб, які схильні до сором'язливості*, властивим є багатство емоційних та невербальних засобів, які виявляються у спілкуванні. Дані особи доволі часто у процесі комунікації користуються виразними рухами, спираючись на особливості міміки та пантоміміки, виявляючи інтенсивність інтонаційних вокалізацій. Їм властива живість виразних засобів, їх сила та швидкість зміни, емоційна експресія. Усталеність спілкування визначає їх коло спілкування. Змінюючи життєву ситуацію, ці особи спираються на давні знайомства, зберігають довготривалі стосунки з вузьким колом людей. При цьому вони не стримують у собі зацікавленість навколишнім світом, є досить активними по відношенню до оточуючих людей, виявляють свою потребу поспілкуватися з тими, хто знаходиться поруч та намагаються поділитися своїми думками. Але під час спілкування у них виявляються труднощі, їм досить складно відразу вступити у соціальний контакт. Ці прояви поведінки представників даної групи супроводжуються відчуттям важкості прийняття нової ситуації, що викликає у них певний дискомфорт. Сором'язливі люди відчувають і труднощі під час встановлення міжособистісних контактів, виявляють замкнутість, пасивність, стурбованість оцінкою себе іншими людьми, залежність від обставин та оточуючих людей. Такі поведінкові прояви, як: труднощі знайомства з людьми; негативні емоційні стани (тривожність, депресія, самотність); труднощі у висловлюваннях своїх думок; стриманість; невміле представлення себе іншим; труднощі спілкування і мислення у присутності інших; висока рефлексивність, зосередженість на собі [1] тощо супроводжують поведінку представників групи обстежених з високим рівнем схильності до сором'язливості.

Особи, які не схильні до сором'язливості, теж виявляють високий рівень усталеності спілкування з одними і тими ж

людьми, навіть при зміні ситуації. Представники даної групи обстежених є прибічниками зберігання старих зв'язків у випадку нового цікавого знайомства, їм властива довготривала та багатолітня дружба. Вони досить легко і швидко вступають в соціальні контакти та без труднощів знайомляться з новими людьми. Можливо, завдяки специфіці своєї професійної спрямованості, представники даної групи не схильні до широкого кола спілкування. Вони не прагнуть до великої компанії, і не намагаються заводити велику кількість знайомих. Їм властиво бажання побути на самоті, займаючись цікавою для них справою. Але, отримуючи певну кількість нових знань, цікавої інформації, представники даної групи виявляють поведінкові потяги до близьких людей, намагаються поділитись з ними певними думками, вислухати їх точку зору, пробудити зацікавленість справою, якою займаються самі.

Отже, результати проведеного дослідження доводять наявність відмінностей у характеристиках товарищескості представників груп з високим та низьким рівнями схильності до сором'язливості, мають достатньо виражену специфіку у проявах товарищескості, що відповідає психологічним особливостям кожного із типів схильності до сором'язливості. До того ж, товарищескість є важливою індивідуально-психологічною властивістю, яка не лише спрямовує процес спілкування, але й забезпечує можливість встановлення підтримки контакту і взаєморозуміння між людьми. Отримані дані узгоджуються з даними інших досліджень, присвячених питанню співвідношення комунікативних якостей і схильності особистості до сором'язливості, як властивості особистості.

Література

1. Зимбардо Ф. *Застенчивость / Пер. с англ. М. : Педагогика, 1991. 208 с.*
2. Санникова О. П. *Феноменология личности : Избранные психологические труды. Одесса: СМІП, 2003. 256 с.*