



# **ДИФЕРЕНЦІАЛЬНИЙ ПІДХІД У ДОСЛІДЖЕННІ ПРОФЕСІЙНОГО САМОЗДІЙСНЕННЯ ОСОБИСТОСТІ**

## **МАТЕРІАЛИ**

Всеукраїнської науково-практичної конференції  
(24-25 березня 2022 р., м. Одеса, Україна)

МІНІСТЕРСТВО ОСВІТИ І НАУКИ УКРАЇНИ

Державний заклад  
ПІВДЕННОУКРАЇНСЬКИЙ НАЦІОНАЛЬНИЙ ПЕДАГОГІЧНИЙ  
УНІВЕРСИТЕТ імені К. Д. УШИНСЬКОГО (м. Одеса)

КАФЕДРА ЗАГАЛЬНОЇ ТА ДИФЕРЕНЦІАЛЬНОЇ  
ПСИХОЛОГІЇ СОЦІАЛЬНО-ГУМАНІТАРНОГО  
ФАКУЛЬТЕТУ

# **ДИФЕРЕНЦІАЛЬНИЙ ПІДХІД У ДОСЛІДЖЕННІ ПРОФЕСІЙНОГО САМОЗДІЙСНЕННЯ ОСОБИСТОСТІ**

## **МАТЕРІАЛИ**

Всеукраїнської науково-практичної конференції  
24-25 березня 2022 року

Одеса  
ФОП Бєлий А.Є  
2022

УДК 159.9: 37.015.3  
ББК 88.4  
Д 50

Друкується згідно рішення Вченої ради Соціально-гуманітарного факультету Державного закладу «Південноукраїнський національний педагогічний університет імені К. Д. Ушинського» (Протокол № 6 від 17.02.2022 р.)

**Диференціальний підхід у дослідженні професійного самоздійснення особистості:**  
Д 50 Матеріали Всеукраїнської науково-практичної конференції (24-25 березня 2022 року) / відп. ред. О. П. Саннікова. Одеса : ФОП Бєлий А.Є., 2022. 168 с.

ISBN 978-617-7757-39-8

#### **Редакційна колегія**

- Саннікова О. П. – *доктор психологічних наук, професор, завідувач кафедри загальної та диференціальної психології; відповідальний редактор;*
- Василенко І. В. – *кандидат психологічних наук, доцент кафедри загальної та диференціальної психології;*
- Гордієнко І. О. – *кандидат психологічних наук, старший викладач кафедри загальної та диференціальної психології;*
- Санніков О. І. – *доктор психологічних наук, професор кафедри теорії та методики практичної психології.*

Матеріали збірника містять результати теоретико - емпіричних досліджень, що здобуті в процесі науково-дослідної роботи студентів, аспірантів та науковців, які навчаються і працюють у закладах освіти України.

Для студентів, аспірантів, молодих науковців, психологів, педагогів та широкого кола зацікавлених осіб.

За зміст та помилки, що можуть зустрічатися в тексті статей, несуть відповідальність автори.

ISBN 978-617-7757-39-8

© Університет Ушинського, 2022

УДК: 159.9

## **ОСОБЛИВОСТІ САМОСТАВЛЕННЯ СУГГЕРЕНДІВ**

**Саннікова О. П.**

*доктор психологічних наук, професор,  
завідувач кафедри загальної та диференціальної психології,  
Університет Ушинського*

**Кривдик В. Г.**

*здобувач другого (магістерського) рівня вищої освіти,  
Університет Ушинського*

У роботі розглядаються особливості самоствавлення суггерендів, тобто, осіб, які схильні до навіювання. Навіювання, поруч із переконанням і наслідуванням, являє собою один із способів взаємодії людей в процесі спілкування, також бере участь у багатьох видах та проявах людської активності. Багато вчених-дослідників вказували на найважливішу роль навіювання у вузько спеціальних галузях знань, таких, наприклад як психотерапія, а також у найрізноманітніших сферах, включаючи професійну і соціальну. На думку більшості дослідників навіювання, його ефективність визначається взаємодією кількох чинників, провідну роль серед яких займають особистісні характеристики об'єкта навіювання, що визначають його індивідуальну «піддатливість навіюванню». Значний внесок у досліджені навіюваності зробили українські науковці: П. Бутковський, П. Ковалевський, І. Сікорський, В. Бехтерев, Г. Костюк, С. Максименко, І. Манілов, Б. Михайлов, С. Табачников, І. Витенко, В. Чугунов, О. Саннікова, Ю. Фоля, В. Татенко, О. Напрєєнко, Н. Напрєєнко та ін.

В цій роботі дослідження навіюваності здійснюється з позиції диференціально-психологічного підходу. Дослідницький інтерес спрямований на вивчення психологічних особливостей та індивідуальних відмінностей між людьми, які відображаються в проявах навіюваності особистості й характеру співвідношень з рисами особистості, які аранжують навіюваність.

**Навіювання** в психології розглядається як процес, спрямований на вплив однієї людини (або групи людей) на іншу людину, або на цілу групу людей різної кількості. Успіх навіювання, його результат, перш за все, передбачає некритичне сприймання та ставлення до думок, що висловлюються іншими людьми, що сковує, паралізує власну волю, власні судження та дії.

Навіювання відбувається через вплив на емоції, почуття, а через них на розум особистості. Метою навіювання є спонукання інших до дій, які є вигідними для особи, яка здійснює певне навіювання (Татенко, 2017; 2021). Навіювання є одним з найбільш поширених соціально-психологічних феноменів, пов'язаних із процесами соціального спілкування, взаємодії, людської комунікації (Еникеев, 2002; Саннікова, Фоля, 2009).

У світовій літературі зустрічаються два приблизно ідентичні поняття: навіювання та сугестія. Слово «навіювання» походить від давньослов'янського «у вуха», що означає вносити в вуха. Слово сугестія має латинське походження від слова «*suggestio*», яке перекладається як навіювання, натяк, форма психологічного впливу, котра пов'язана з ослабленням усвідомленого контролю відносно інформації, що сприймається.

Ефективність навіювання залежить не тільки від суггестора (хто здійснює вплив), а й від індивідуально-психологічних властивостей особистості суггеренда, який сприймає психологічний вплив. При цьому в особі, яка піддана впливу, як стверджують деякі автори (Напрєєнко, Напрєєнко Н., 2020) шляхом неусвідомленої психічної активності виникає настанова на розгортання резервів власної особистості.

Сугестія і гетеросугестія (поліфакторний вплив) може мати як негативну (піддаватися чужій волі), так і позитивну функцію (один з механізмів виховання, корекції поведінки, мовленнєвих розладів, консультування та психотерапії тощо).

У цьому дослідженні сугестивність, тобто, схильність до сугестії, до навіювання (навіюваність як стійка риса особистості), вивчається в контексті континуально-ієрархічної концепції структури особистості О. П. Саннікової, згідно з якою особистість як цілісна макроструктура містить у собі різнорівневі підсистеми, кожна з яких має специфічні

характеристики. При цьому різні рівні зв'язані між собою й взаємно проникають один в одного. Цим пояснюється той факт, що розвиток кожної окремої психічної властивості особистості прослідковується на всіх рівнях структури особистості, й на нижчих її рівнях, і на вищих (Саннікова, 1993).

Навіюваність (сугестивність) належить до тих властивостей особистості, які представлені на формально-динамічному, змістовно-особистісному й соціально-імперативному рівнях. На кожному з цих рівнів навіюваність виявляє себе по-різному, має специфічні ознаки, характеристики. Сугестивність визначається як властивість особистості, яка проявляється в ситуативній піддатливості зовнішньому психічному впливу (емоційному, когнітивному) й втілюється в тому чи іншому поведінковому акті. Сугестивність базується на загальній чутливості особистості як властивості її темпераменту. Конкретною формою виразу такої чутливості є сприйняття психічного впливу, здійсненого, і вербальним, і невербальним способами, які містять зміст і форму виразу (наприклад, словесного – зміст повідомлення, сила голосу, тембр, гучність, висота тону, швидкість мови, емоційне забарвлення тощо). Сугестивність як властивість, як риса особистості розглядається як складне, багатоконпонентне, але цілісне явище (Саннікова 2009). Автор розрізняє такі поняття, як:

– *навіювання* – процес, що охоплює усі компоненти ситуації (індивідуально-психологічні характеристики особистості сприймаючого – *суггеренда*, особливості тієї людини, хто здійснює вплив – *суггестора*, джерело, обставини, зміст інформації, форму подачі);

– *схильність до навіювання* (*навіюваність*, «*піддатливість*» *навіюванню*) – свідома, або несвідома форма сприйняття особистістю стороннього психічного впливу (або впливів), прагнення переживати чужі емоції, сприймати чужі думки, оцінки, переконання, установки, здійснювати певні дії, вчинки, шукати поради, підтримки тощо (там само).

Отже, ефективність навіювання залежить не тільки від джерела, а й від індивідуально-психологічних властивостей особистості суггеренда, який сприймає психологічний вплив.

**Мета статті:** з'ясувати особливості самоставлення

суггерендів, тобто, осіб, які схильні до навіювання. Приступаючи до цього дослідження ми припустили, що суггеренди будуть відрізнятися від несхильних до стороннього психологічного впливу, особливостями самоствавлення. Підставою для такого припущення слугують данні психологічних літературних джерел у яких серед чинників підвищеної сугестивності (навіюваності), виділяються такі, як непевність у собі, низька самооцінка, почуття власної неповноцінності, покірність, не прийняття себе, неповага до себе, часте самозвинувачення тощо. Саме ці риси відбивають основний зміст і складові самоствавлення (Гримак, Волхов, 1976; Саннікова, Гордиенко, 2019а; 2019б; 2021).

Для реалізації поставленої мети й завдань (визначення рівня сугестивності) були використані такі психодіагностичні методики: Тест-опитувальник навіюваності, О. П. Саннікової і Ю. П. Фолі (2009); Тест-опитувальник самоствавлення, В. В. Століна і С. Р. Пантелєєва (Бодалев, Столин, 1987, Фетискин, 2009). Кількісний аналіз (кореляційний) виконувався за допомогою комп'ютерної програми SPSS 21.0 for Windows; у якісному застосовано методи асів та профілів (Наследов, 2004). До вибірки обстежених залучено 95 осіб у віці 25 - 45 років – магістрантів Південноукраїнського національного педагогічного університету імені К. Д. Ушинського.

В табл. 1 розглянуто коефіцієнти кореляцій між показниками навіюваності та самоствавлення.

У цій таблиці, по-перше, виявлено наявність як додатних, так і від'ємних взаємозв'язків між показниками психологічних феноменів, що вивчаються. Загальний показник ІПН додатно пов'язаний з показниками: S, C2 ( $p \leq 0,05$ ) і з CIII ( $p \leq 0,01$ ); від'ємно – з компонентами самоствавлення C1, CIV, C3, C7 ( $p \leq 0,05$ ). Показник навіюваності ЕЧ (емоційна чутливість) додатно взаємо зв'язаний з показниками CIII на 1% рівні, з C2, C5, C7 – на 5% рівні значимості; від'ємно – з C1, CII, C3 теж на 5% рівні ( $p \leq 0,05$ ). Показник ЗЗВ (залежність від зовнішнього впливу) має зв'язки з показниками самоствавлення тільки на рівні 5% ( $p \leq 0,05$ ): додатні з показниками S, CIII, C2 і від'ємні – з CII, CIV, C3, C4, C6, C7.

Що стосується показника ВНД (відкритість новому досвіду) то він має тільки додатні зв'язки з більшістю показників самоствавлення (крім показників S, CIII, C3, C5). Показник ССВ

(схильність і готовність сприймати впливи зовнішнього навіювання додатно пов'язаний з показником С5 (самозвинувачення) і від'ємно з параметрами S, CI, C1, C3 ( $\rho \leq 0,05$ ).

Таблиця 1

**Значимі коефіцієнти кореляцій між показниками навіюваності та самоствавлення (N= 95)**

Показники самоствавлення	Показники навіюваності				
	ЕЧ	ЗЗВ	ВНД	ССВ	ІПН
S		359*		-376*	387*
CI	-337*		381*	-399*	-338*
CII	-354*	-370*	376*		
CIII	461**	364*			445**
CIV		-389*	388*		-354*
C1			341*	-377*	
C2	402*	357*	355*		377*
C3	-361 *	-337*		-399*	-397*
C4		-378*	341*		
C5	373*			381*	
C6		-402*	365*		
C7	359*	-394*	401*		-335*

Примітка: тут і далі позначення: 1) нулі та коми опущено; 2) позначення \* –  $\rho \leq 0,05$ ; \*\* –  $\rho \leq 0,01$ ; 3) скорочення показників навіюваності: емоційна чутливість (відгукування) – ЕЧ, залежність від зовнішнього впливу – ЗЗВ, відкритість новому досвіду – ВНД, схильність і готовність сприймати впливи зовнішнього навіювання – ССВ, інтегральний показник навіюваності – ІПН; 4) скорочення показників самоствавлення: S – інтегральний показник (загальне почуття «за» або «проти» власного «Я», прийняття-неприйняття себе), CI – самоповага, CII – аутосимпатія, CIII – очікування позитивного ставлення від інших, CIV – самоінтерес; C1 – самовпевненість, C2 – ставлення до інших, C3 – самоприйняття, C4 – самокерівництво, C5 – самозвинувачення, C6 – самоінтерес, C7 – саморозуміння.



Далі задля вивчення психологічних особливостей осіб з різним рівнем навіюваності із загальної вибірки було створено 2 групи осіб: з самим високим у цій вибірці значенням загального показника схильності до навіювання ( $N_{\max} = 9$ ) та із самим низьким ( $N_{\min} = 12$ ).

На рис. 1 надано профілі показників самоствавлення осіб з різним рівнем навіюваності. Попередньо сирі бали були перераховані у процентилі. Значення кожного показника у профілях традиційно є середнім арифметичним значенням цього показника у представників цих груп окремо. На вісі абсцис позначені показники самоствавлення, на вісі ординат – їх значення, які представлені у процентилях. Через точку 50-й процентиль проходить середня лінія ряду. Це важливо враховувати, тому, що ступінь виразу кожного показника визначається за його відхиленням від середньої лінії ряду.

Аналіз профілів показав, що особливості самоствавлення виявляються як у поєднанні ознак (показників) у кожній групі обстежених, так і в рівнях, котрих досягають значення показників. Перш за все, слід відзначити, що профілі самоствавлення «дзеркально» відбивають один одного.

Як показує візуальний аналіз профілів, представники групи з вищим рівнем навіюваності, тобто, із високим рівнем схильності до навіювання  $N_{\max}$  очікують позитивного ставлення від інших (CIII+, C2+); відчувають внутрішні проблеми з прийняттям рішень, з послідовністю дій; вважають, що їх доля не знаходиться у власних руках, а великою мірою залежить від людей та зовнішніх обставин (C4-); такі особи схильні до самозвинувачення, навіть коли для цього немає підстав (C5+). Зрозуміла відсутність симпатії до себе, недооцінювання себе, загальне невдоволення собою (CII-), особливо на фоні позитивного ставлення до інших (C2+).

Представники групи осіб несхильних до чужого впливу на них ( $N_{\min}$ -) демонструє такі властивості, як: ставлення до себе як до впевненої, самостійної людини, гідної поваги (CI+); позитивно сприймають власне «Я», відчувають цілісне, відносно постійне емоційне ставлення до себе (S+); самоприйняття в усіх майже ситуаціях з критичним ставленням до своїх намірів, дій, вчинків (C3+); близькість людини до самої себе (інтерес до власних міркувань, думок, емоцій, почуттів, переживань тощо), впевненість у тому, що вона цікава для

інших (CIV+); індивідуально-психологічні особливості таких осіб виявляються також у самовпевненості (C1+), що підтверджено у попередньому пошуку співвідношення впевненості у собі й навіюваності.

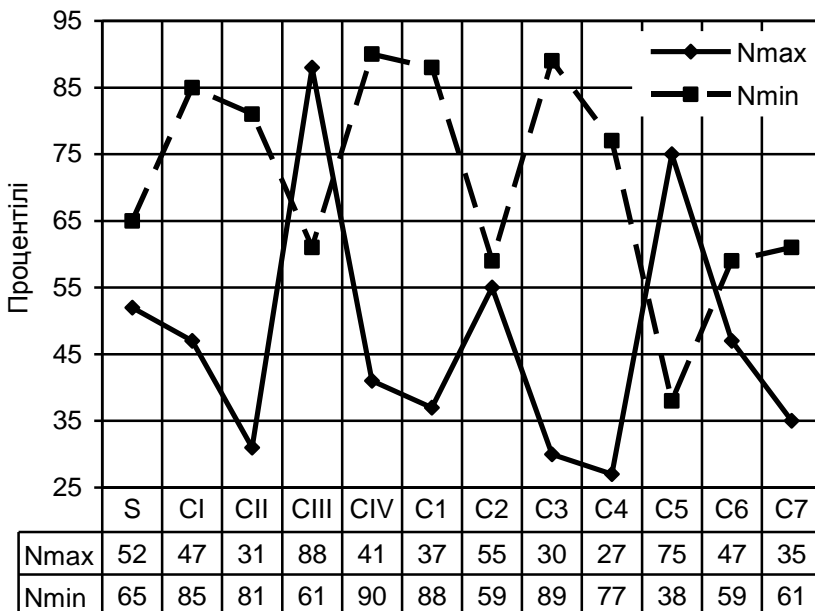


Рис. 1. Профілі самоставлення груп представників схильних та не схильних до навіювання.

*Примітка:* умовні позначення показників самоставлення: S – інтегральний показник, CI – самоповага, CII – Аутосимпатія, CIII – очікування позитивного ставлення від інших, CIV – самоінтерес, C1 – самовпевненість, C2 – ставлення до інших, C3 – самоприйняття, C4 – самокерівництво, C5 – самозвинувачення, C6 – самоінтерес, C7 – саморозуміння.

Загалом можна стверджувати, що проведене дослідження дає можливість вивчити індивідуально-психологічні особливості особистості з різною навіюваністю, що дає можливість не тільки безпосередньо, а й опосередковано здійснювати корекцію особистості як по відношенню до себе, так і критичного відношення до сторонніх впливів на власну свідомість, мислення, почуття, поведінку тощо.

## Висновки

1. Теоретико-методологічний аналіз літератури показав, що навіюваність розглядається як процес впливу на свідомість людини, її психічну сферу, що призводить до зниження контролю свідомості та критичності; відсутністю цілеспрямованого розуміння навіюваного змісту інформації; відсутністю, або зменшенням логічного аналізу: відсутністю співвідношення отриманого навіювання з власним минулим досвідом, з власним актуальним станом суггеренда (об'єкта навіювання, особи, яка піддається впливу).

2. Встановлено, що навіюваність як властивість особистості є континуальним утворенням, яке специфічно проявляється на всіх структурних рівнях. Для діагностики показників означених властивостей особистості застосовувався «Тест-опитувальник навіюваності» О.П. Саннікової, Ю.П. Фолі та «Тест-опитувальника самоставлення» В. В. Століна і С. Р. Пантелєєва. Застосовувалися статистичні методи обробки даних (кореляційний аналіз), який здійснені за допомогою комп'ютерної програми SPSS 21.0 for Windows та якісний аналіз.

3. Емпірично доведено наявність додатних і від'ємних зв'язків показників навіюваності з показниками самоставлення. За допомогою якісного аналізу (методу «асів») були виділені рівні навіюваності й створено 2 групи обстежених з високим і низьким рівнем навіюваності.

4. Встановлено, що для особистостей із високим рівнем навіюваності характерні більш низька, у порівнянні з іншими обстеженими, залежність від людей та зовнішніх обставин, некритичне сприйняття себе, переважно недостатність власних ідей, внутрішні проблеми з прийняттям рішень, з послідовністю дій; схильність до самозвинувачення; відсутність симпатії до себе, загальне невдоволення собою тощо. Особи з низьким рівнем навіюваності характеризуються незалежністю від групи, критичною налаштованістю стосовно людей та інформаційних джерел, схильні до самоконтролю, є вимогливими і критичними до інформації, до оточуючих тощо.

Запропоноване магістерське дослідження охоплює лише один аспект вивчення проблеми навіюваності, а саме, вивчення самоставлення, що супроводжує і впливає на різні

прояви схильності до навіювання. Перспективним дослідженням нам представляється пошук психологічних чинників навіюваності, дослідження тих її аспектів, які співвідносяться з системою цінностей особистості.

### Література

1. Бодалев А.А., Столин В.В. *Общая психодиагностика*. М. : Изд-во МГУ, 1987. 304 с. URL: <https://cutt.ly/bZFLTvP>.

2. Бродовська В. Й., Грушевський В. О., Патрик І.П. *Тлумачний російсько-український словник психологічних термінів: Словник*. Київ : Професіонал, 2007. 512 с.

3. Бурлачук Л. Ф. *Психодиагностика : [учебн. для вузов]*. СПб. : Питер, 2003. 351 с.

4. Гримак Л.П., Волхов В.Ф. *Внушаемость и характерологические особенности личности. Особенности деятельности космонавта в полете*. М. : Изд-во МГУ, 1976. 68 с.

5. Еникеев М.И. *Энциклопедия. Общая и социальная психология*. М. : Изд-во «ПРИОР», 2002. 560 с.

6. Костюк Г. С. *Принцип развития в психологии : Избр. психол. тр. М., 1988. С. 131.*

7. Максименко С. Д. *Генезис существования личности*. Київ : Изд-во ООО «КММ», 2006. 240 с.

8. Манілов І.Ф. *Вербальні формули навіювання в мультимодальній суггестивній психотерапії*. *Психологічний часопис*, 2020. URL: [lib.iitta.gov.ua](http://lib.iitta.gov.ua)

9. Напрєєнко О. К., Винник М. І., Влох І. Й. та ін. *Психіатрія і наркологія: [підруч.]*. Київ, 2011.

10. Напрєєнко О. К., Напрєєнко Н. Ю. *Навіювання. Енциклопедія Сучасної України: електронна версія [онлайн] / гол. редкол.: І. М. Дзюба, А. І. Жуковський, М. Г. Железняк та ін.; НАН України, НТШ. Київ : Інститут енциклопедичних досліджень НАН України, 2020. URL: [https://esu.com.ua/search\\_articles.php?id=71409](https://esu.com.ua/search_articles.php?id=71409)*

11. Наследов А. Д. *Математические методы психологического исследования. Анализ и интерпретация данных : [учеб. пособ.]*. СПб. : Речь, 2004. 392 с.

12. Санникова О. П., Гордиєнко І. О. *Самоприйняття та факторна структура особистості: психологічні ознаки та їх співвідношення*. *Science and Education a New Dimension. Pedagogy and Psychology*, IX(98), Issue: 247, 2021 Feb. Budapest. 2021. Pp. 59-64.

13. Санникова О. П., Гордиєнко І. О. *Психологічний ресурс толерантності: самоприйняття та його функції*. *Вісник післядипломної освіти: зб. наук. праць НАПН України, ДЗВО «Ун-т менедж. освіти»; голов. ред. В. Олійник; редкол.: Г. Бевз [та ін.]*. Київ : Юстон, 2019. Вип. 9(38). С. 107-119.

14. Санникова О. П. *Континуально-ієрархічна модель особистості. Психологія і суспільство. 2018. № 3-4 (73-74). С. 166-177.*

15. Санникова О. П. *Феноменологія личности. Избранные психологические труды. Одесса : СМІЛП, 2003. 256 с.*

16. Санникова О. П., Фоля Ю. П. *Результаты апробации оригинального тест-опросника внушаемости. Науковий часопис НПУ імені М. П. Драгоманова: Збірник наукових праць. Серія 12. Психологічні науки. Київ : НПУ імені М. П. Драгоманова, 2009. № 26 (50). С. 283- 288.*

17. Татенко В. О. *Методологія суб'єктно-вчинкового підходу: соціально-психологічний вимір : [монографія]. Архівовано 11 лютого 2017 у Wayback Machine. Київ : Міленіум, 2017. 184 с.*

18. Фетискин Н. П., Козлов В. В., Мануйлов Г. М. *Социально-психологическая диагностика развития личности и малых групп / 2-е изд., доп. М. : Психотерапия, 2009. С. 95–98.*

УДК 159.923

## **ОСОБЛИВОСТІ САМОРОЗВИТКУ МАЙБУТНЬОГО ПСИХОЛОГА**

**Белінська Т. С.**

*здобувач другого (магістерського) рівня вищої освіти,  
Університет Ушинського*

**Анотація.** У даній статті викладено результати дослідження саморозвитку як складової майбутнього психолога. Психодіагностичний комплекс складають наступні методики: «Багатофакторний особистісний опитувальник (16 PF)» Р. Б. Кеттелла, опитувальник «Формально-динамічні показники товариськості» О. П. Саннікової та «Діагностика реалізації потреб у саморозвитку» Н. П. Фетіскіна. Надано психологічні характеристики осіб з різним рівнем саморозвитку.

**Ключові слова:** особистість, спілкування, фактори особистості, саморозвиток.

Сьогодні від людини безпрецедентно вимагається інтегруватися у власний життєвий процес, стати активним і рішучим суб'єктом самоперетворення, суб'єктом особистісного саморозвитку. Серед передумов успішного саморозвитку вчені виділяють відкритість досвіду, усвідомлення та інфернальний