

ОСОБЛИВОСТІ КАР'ЄРНИХ ОРІЄНТАЦІЙ ТА ЕМПАТІЙНИХ ЗДІБНОСТЕЙ СТУДЕНТІВ

Статтю присвячено визначенню кар'єрних орієнтацій та емпатійних здібностей студентів-психологів і студентів механіко-математичного профілю. Виокремлено статистично значущі відмінності в кар'єрних орієнтаціях та емпатійних здібностях між цими групами. Отримані дані можуть послужувати основою для розробки корекційних програм.

Ключові слова: кар'єрні орієнтації, емпатійні здібності, студенти-психологи, студенти механіко-математичного профілю.

Постановка проблеми. Актуальність нашого дослідження зумовлена тим, що серед студентів ВНЗ далеко не завжди розвинуто професійне самовизначення, уявлення про свою майбутню професійну діяльність і кар'єру. Зазвичай студенти старших курсів не усвідомлюють, які саме особистісні якості необхідно мати представнику тієї або іншої професії. Це призводить до розчарування на самому початку кар'єри і виникненню психологічної необхідності перекваліфікації або набуття додаткових професійних навиків. На наш погляд, діагностика кар'єрних орієнтацій або якорів кар'єри [3], а також емпатійних здібностей [2], вельми важлива для майбутніх психологів ще на етапі навчання в університеті, коли є можливість відкоригувати виявлені невідповідності майбутній професійній діяльності найбільш безболісним засобом.

Мета дослідження: виявити та описати особливості кар'єрних орієнтацій та емпатійних здібностей студентів-психологів та порівняти їх з кар'єрними орієнтаціями й емпатійними здібностями студентів механіко-математичного профілю.

Для порівняння було взято групу студентів механіко-математичного профілю, оскільки, можна припустити, що студенти технічної спеціальності на заключному етапі свого навчання (у зв'язку з початковою професійною соціалізацією) будуть відрізнятися у своїх кар'єрних орієнтаціях і емпатійних здібностях від студентів-психологів.

Методика та організація дослідження. У дослідженні взяли участь студенти факультету психології V курсу в кількості 40 чоловік та студенти V курсу механіко-математичного факультету в кількості 40 чоловік. Дослідження проводилось на базі Дніпропетровського національного університету імені Олеся Гончара.

У процесі дослідження був використаний наступний психодіагностичний інструментарій: методика діагностики рівня емпатійних здібностей (В.В. Бойко) [2], опитувальник "Якоря кар'єри" (Е. Шейна) [3], методи математичної статистики для обробки отриманих даних [1].

Результати дослідження та їх обговорення. Проаналізуємо кар'єрні орієнтації студентів-психологів. Як видно з таблиці 1, шкала служіння (85%) є ведучою кар'єрною орієнтацією у студентів-психологів, і тому можна сказати, що вони прагнуть бути корисними у професійній діяльності, яка має для них особистісне значення і цінність. Люди з такими схильностями часто вибирають собі "допомагаючі" професії, такі, як медицина, навчання і консультування, психологія. Вони прагнуть бути корисними або допомагати іншим, тому служіння не є випадковим ведучим якорем кар'єри у студентів-психологів.

Наступною кар'єрною орієнтацією студентів-психологів, є інтеграція стилю життя (74%). Це не суперечить активній участі у професійній роботі, проте говорить про те, що для такого співробітника головний життєвий пріоритет буде полягати в тому, щоб жити у відповідності з тим, що він/вона вважає ідеальним стилем життя. Студенти-психологи, прагнуть до балансу між роботою та особистим життям.

Таблиця 1

Показники кар'єрних орієнтацій студентів-психологів

Шкали	%
Професійна компетентність	56%
Менеджмент	68%
Автономія	72%
Стабільність в роботі. Стабільність в проживанні	66%
Служіння	85%
Вигук	65%
Інтеграція стилів життя	74%
Підприємництво	68%

Ще однією з важливих кар'єрних орієнтацій студентів-психологів є автономія (72%), прагнення до звільнення від організаційних правил, приписів, обмежень, добре виявлена потреба робити все по-своєму.

Кар'єрні орієнтації менеджмент і підприємництво 68% йдуть паралельно одна одній, що говорить про орієнтованість на управління іншими людьми. Добре коли робота вимагає аналітичних навичок, навички міжособистісного і групового спілкування, емоційної рівноваги, щоб нести тягар відповідальності, вони не бажають працювати на інших.

Стабільність для студентів-психологів (66%), є другорядною кар'єрною орієнтацією. За шкалою кар'єрної орієнтації вигук, 65% студентів-психологів прагнуть до конкуренції, одержанню перемоги, подолання перешкод, вирішення складних завдань. Конкретна область діяльності або кваліфікація другорядні для них. Будь-яку ситуацію розглядають з позиції "виграшу-програшу".

Менш за все студенти-психологи прагнуть до кар'єрної орієнтації професійної компетентності (56%), тобто наявності здібностей і талантів у певній галузі (наукові дослідження, технічні розробки, проектування і т. д.) незначне, що говорить про потребу розвитку професійної компетентності студентів-психологів за допомогою спеціальних програм.

Перейдемо до розгляду *емпатійних здібностей студентів-психологів*.

Таблиця 2

Емпатійні здібності студентів-психологів

Шкали	%
Раціональний канал емпатії	64%
Емоціональний канал емпатії	72%
Інтуїтивний канал емпатії	64%
Установки для досягнення емпатії	84%
Проникаюча здібність	64%
Ідентифікація	65%
Загальний рівень емпатії	26 балів

Як видно з таблиці 2, у студентів-психологів, простежуються наступні емоційні здібності: для 84% студентів-психологів важливими виявляються установки, що сприяють емпатії, це свідчить, що дані установки студентів-психологів сприяють та полегшують дію всіх емпатійних каналів. Тобто нема перешкод зі сторони установок для ефективності емпатії і емпатійні канали діють активніше і надійніше.

У 72% студентів-психологів, виявляється важливим емоційний канал емпатії. Фіксується здатність емпатуючого входити в емоційний резонанс з оточуваними – співпереживати, брати участь. Емоційна чуйність в даному випадку стає засобом "входження" в енергетичне поле партнера.

65% студентів-психологів мають здібності за шкалою ідентифікація – ще одна необхідна умова успішної емпатії, що дає змогу зрозуміти іншого на основі співпереживання, постановки себе на місце партнера. В основі ідентифікації лежить легкість, рухливість і гнучкість емоцій, здатність до наслідування.

У 64% студентів-психологів має місце раціональний канал емпатії, що сприяє спрямованості уваги, сприйняття і мислення емпатуючого на сутність будь-якої іншої людини – на її стан, проблеми, поведінку. Також у 64% студентів-психологів виявляється інтуїтивний канал емпатії, що свідчить про здатність респондента бачити поведінку партнерів, діяти в умовах дефіциту вихідної інформації про них, спираючись на досвід, який зберігається в підсвідомості. Інтуїція, мабуть, менше залежить від оціночних стереотипів, ніж осмислене сприйняття партнерів.

64% студентів-психологів мають проникаючу здібність, що розцінюється як важлива комунікативна властивість, що дозволяє створювати атмосферу відкритості, довірливості, порядності.

За загальним сумарним показником 26 балів можна вважати, що студенти-психологи мають середній рівень емпатії.

Розглянемо *кар'єрні орієнтації студентів механіко-математичного профілю*. Як видно з табл. 3, ведучим якорем кар'єри студентів механіко-математичного профілю є служіння (83%).

Таблиця 3

Показники кар'єрних орієнтацій студентів механіко-математичного профілю

Шкали	%
Професійна компетентність	74%
Менеджмент	68%
Незалежність	63%
Стабільність в роботі. Стабільність в проживанні	76%

Служіння	83%
Вигук	62%
Інтеграція стилів життя	68%
Підприємництво	80%

За шкалою служіння, яка є ведучою кар'єрною орієнтацією у студентів механіко-математичного профілю, можна сказати, що вони прагнуть бути корисними у професійній діяльності, яка має для них особистісне значення і цінність.

Наступною кар'єрною орієнтацією студентів механіко-математичного профілю, є підприємництво (80%): вони хочуть створити щось нове, долати перешкоди, готові до ризику. Вони не бажають працювати на інших, хочуть мати свою справу, фінансове багатство. Власна справа для них – можливість продовження самих себе, вони вкладають в неї свою душу.

76% студентів механіко-математичного профілю прагнуть до стабільності в роботі та проживанні. Студенти механіко-математичного профілю вважають важливим компонентом кар'єрної орієнтації професійну компетентність (74%), вони хочуть бути майстрами своєї справи і бувають щасливими коли досягають успіхів в професійній справі.

Кар'єрні орієнтації менеджмент і інтеграція стилів життя (68%) йдуть паралельно одна одній, що говорить про орієнтованість на управління іншими людьми, та прагнення до гармонічного поєднання сім'ї та кар'єри. Наступна шкала кар'єрних орієнтацій автономія.

63% студентів механіко-математичного профілю прагнуть до звільнення від організаційних правил, приписів, обмежень. У них яскраво виражена потреба робити все по-своєму, вони готові відмовитися від просування по службі заради збереження своєї незалежності.

За шкалою кар'єрної орієнтації вигук, 65% студентів механіко-математичного профілю прагнуть до конкуренції, одержанню перемоги, подоланню перешкод, вирішенню складних завдань. Конкретна область діяльності або кваліфікація другорядні для них. Будь-яку ситуацію такі люди розглядають з позиції "виграшу-програшу".

Перейдемо до розгляду *емпатійних здібностей студентів механіко-математичного профілю*.

Таблиця 4

Емпатійні здібності студентів механіко-математичного профілю

Шкали	%
Раціональний канал емпатії	47%
Емоційний канал емпатії	75%
Інтуїтивний канал емпатії	40%
Установки для досягнення емпатії	32%
Проникаюча здібність	80%
Ідентифікація	80%
Загальний рівень емпатії	21 бал

За шкалою ідентифікація 80% студентів механіко-математичного профілю мають здібності до емпатії, що дає змогу зрозуміти іншого на основі співпереживання, постановки себе на місце партнера. В основі ідентифікації – легкість, рухливість і гнучкість емоцій, здатність до наслідування.

80% студентів механіко-математичного профілю мають проникаючу здібність, що розцінюється як важлива комунікативна властивість, що дозволяє створювати атмосферу відкритості, довірливості, порядності.

У 75% студентів механіко-математичного профілю, виявляється важливим емоційний канал емпатії. Фіксується здатність емпатіючого входити в емоційний резонанс з оточуючими – співпереживати.

47% студентів механіко-математичного профілю мають раціональний канал емпатії, що сприяє спрямованості уваги, сприйняття і мислення емпатіючого на сутність будь-якої іншої людини – на її стан, проблеми, поведінку.

Також у 40% студентів механіко-математичного профілю виявляється інтуїтивний канал емпатії, що свідчить про здатність респондента бачити поведінку партнерів, діяти в умовах дефіциту вихідної інформації про них, спираючись на досвід, який зберігається в підсвідомості.

Для 32% студентів механіко-математичного профілю важливими виявляються установки, що сприяють та полегшують дію всіх емпатійних каналів.

За загальним сумарним показником 21 бал можна вважати, що студентів механіко-математичного профілю занижений рівень емпатійних здібностей.

Далі проведемо **порівняльний аналіз** кар'єрних орієнтацій та емпатійних здібностей студентів-психологів та студентів механіко-математичного профілю.

Розглянемо характеристики **кар'єрних орієнтацій** студентів-психологів та студентів механіко-математичного профілю. Як видно з рис. 1, важливим якорем кар'єри студентів-психологів є служіння, але на жаль, такий фактор, як професійна компетентність, є другорядною кар'єрною орієнтацією для студентів-психологів. У студентів механіко-математичного профілю служіння теж є важливою кар'єрною орієнтацією разом з підприємництвом та стабільністю. Інші якоря кар'єри, такі як професійна компетентність, менеджмент, стиль життя, та вигук, є другорядними.

Перейдемо до розгляду **емпатійних здібностей** студентів-психологів та студентів механіко-математичного профілю. За рис. 2 можна зробити такий висновок, що студенти-психологи мають середній рівень емпатії, та високий рівень установок для досягнення емпатії, що може свідчити про те, що студентів-психологів в період навчання у ВНЗ навчають установкам, що сприяють та полегшують дію всіх емпатійних каналів. Тобто нема перешкод зі сторони установок для ефективності емпатії, і емпатійні канали діють активніше і надійніше. Що ж до каналів емпатії, то їх можливо розвивати за допомогою спеціальних програм. Занижений рівень емпатійних здібностей мають студенти механіко-математичного профілю, але високий показник по ідентифікації та проникаючій здібності.

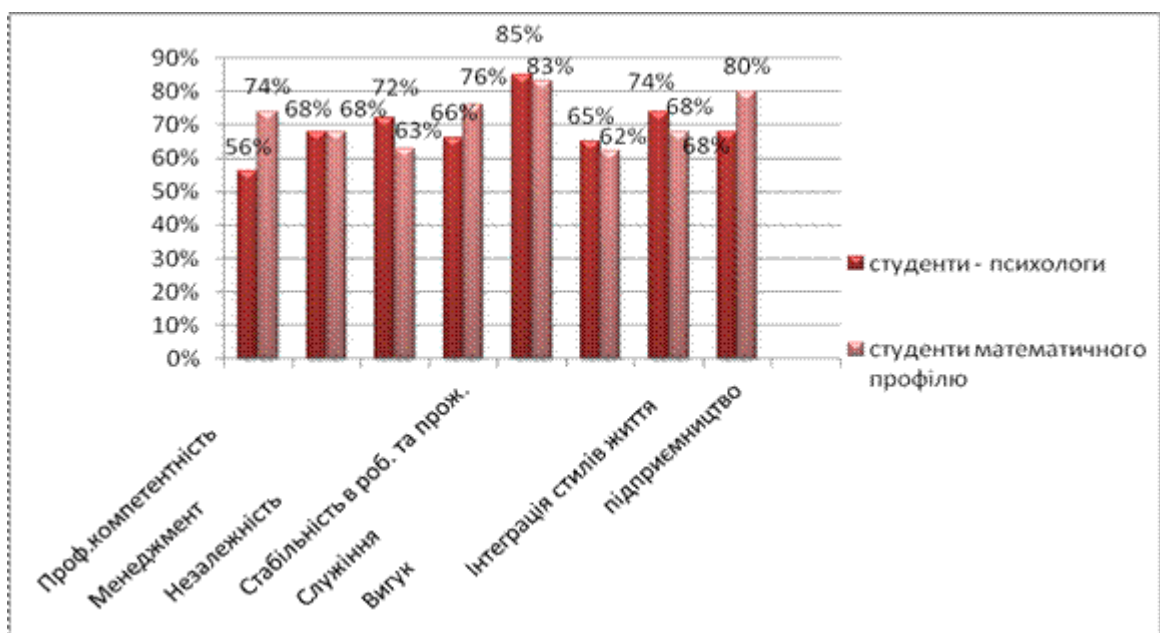


Рис. 1. Кар'єрні орієнтації студентів-психологів та студентів механіко-математичного профілю

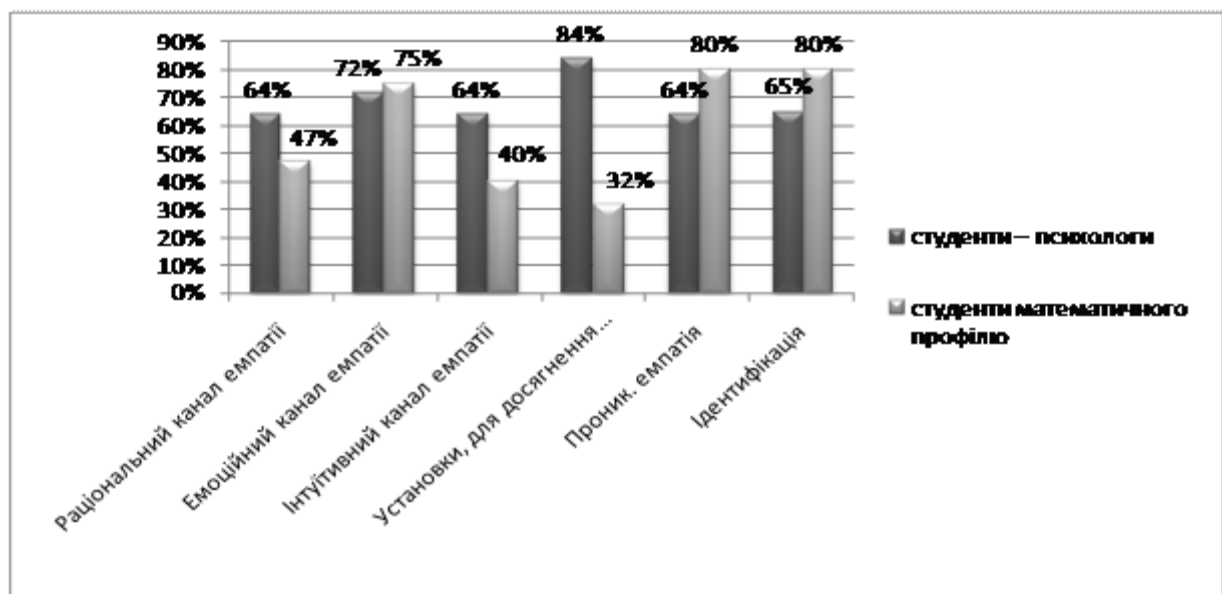


Рис. 2. Емпатійні здібності студентів-психологів та студентів механіко-математичного профілю

З цілю оцінити достовірність різниці між групою студентів-психологів та студентів механіко-математичного профілю за кар'єрними орієнтаціями та емпатійними здібностями використовувався U-критерій Манна-Уїтні.

Як видно з таблиці 5, виявляються статистичні достовірні відмінності за такими кар'єрними орієнтаціями, як професійна компетентність, незалежність, стабільність, та підприємництво. Нажаль не всі студенти, котрим дані однакові умови навчання у ВНЗ, можуть однаково сприймати та засвоювати інформацію професійного напрямку. Що стосується такої кар'єрної орієнтації як незалежність, то саме студенти-психологи, потребують більшої незалежності, котра може проявлятися не лише в професійній сфері.

Таблиця 5

Порівняння кар'єрних орієнтацій в групі студентів-психологів та студентів механіко-математичного профілю

Проф. компетентність	Менеджмент	Незалежність	Стабільність	Служіння	Вигук	Інтеграція стилів життя	Підприємництво
485.000	799.500	580.500	590.500	731.500	655.000	621.500	444.000
.004	.996	.034	.042	.506	.160	.085	.001

Також між студентами-психологами та студентами механіко-математичного профілю, виявляються статистичні достовірні відмінності за такими кар'єрними орієнтаціями, як стабільність. Кількісний аналіз показав, що потреба в стабільності роботи та стабільність проживання студентів-психологів, нижча за потребу в стабільності студентів механіко-математичного профілю, що може свідчити про кращу адаптацію, та гнучкість студентів-психологів.

Що стосується такої кар'єрної орієнтації як підприємництво, то є адекватним бажання студентів механіко-математичного профілю відкрити свою справу та працювати на себе, таким чином вкладати душу в своє, яке є більш менш стабільним, тут можна також говорити й про бажання стабільності в роботі. Що стосується студентів-психологів, то в них бажання мати власну справу нижче, що говорить про потребу отримати досвід, а вже потім, коли можна сказати й відчутти, що ти спеціаліст своєї справи, відкрити, наприклад, свій кабінет.

Таблиця 6

Порівняння емпатійних здібностей студентів-психологів та студентів механіко-математичного профілю

Рац. канал емпатії	Емоц. канал емпатії	Інтуїтивний канал емпатії	Установки	Проникаюча здібність	Ідентифікація
428.500	726.000	381.000	47.000	524.000	477.000
.000	.463	.000	.000	.006	.001

Як видно з таблиці 6, різниця між емпатійними здібностями простежується майже за всіма компонентами емпатії, схожість є лише в емоційному каналі емпатії, що говорить про здатність студентів-психологів та студентів механіко-математичного профілю входити в емоційний резонанс з оточуючими – співпереживати, брати участь. Емоційна чуйність в даному випадку стає засобом "входження" в енергетичне поле партнера.

Але студенти-психологи та студенти механіко-математичного профілю, мають різний рівень емпатійних здібностей, за такими компонентами як: раціональний канал емпатії, інтуїтивний канал емпатії, установки, проникаюча здібність та ідентифікація.

Висновки. Важливим якорем в кар'єрі студентів-психологів є служіння, що є позитивним чинником в становленні їх професійної ідентичності, сприяє гармонічному поєднанню сім'ї та кар'єри, незалежності, але, на жаль, такий якір кар'єри, як професійна компетентність, є другорядною кар'єрною орієнтацією для студентів-психологів. Студенти-психологи мають середній рівень емпатії та установки, що сприяють емпатії, щодо каналів емпатії, то їх можливо розвивати за допомогою спеціальних програм.

Ведучими якорями в кар'єрі студентів механіко-математичного профілю є служіння, підприємництво та стабільність. Інші якоря кар'єри, такі як професійна компетентність, менеджмент, стиль життя та вигук, є

другорядними. У студентів механіко-математичного профілю занижений рівень емпатійних здібностей, але досить високий показник по ідентифікації та проникаючій здібності.

В цілому можна зробити висновок про те, що як студентам-психологам, так і студентам механіко-математичного профілю необхідно розвивати орієнтацію на професійну компетентність. У студентів-психологів здібність до емпатії розвинута краще, ніж у студентів механіко-математичного профілю, особливо установки, що сприяють емпатії, та інтуїтивний канал емпатії, що може бути пов'язано з професійним навчанням. Отримані дані можуть бути основою для розробки корекційних програм.

ЛІТЕРАТУРА

1. *Наследов А. Д.* Математические методы психологического исследования. Анализ и интерпретация данных / А. Д. Наследов. – СПб. : Речь, 2004. – 392 с.
2. *Райгородский Д. Я.* Практическая психодиагностика. Методики и тесты / Д. Я. Райгородский. – Самара: Изд. дом "БАХРАХ-М", 2002. – 672 с.
3. *Чикер В. А.* Психологическая диагностика организации и персонала / В.А. Чикер. – СПб.: Мова, 2004. – 176 с.

Подано до редакції 17.09.12
