

КРЕАТИВНІСТЬ ЯК ІНДИВІДУАЛЬНО-ПСИХОЛОГІЧНА РИСА ОСОБИСТОСТІ, ЩО ПРИЙМАЄ РІШЕННЯ

В статті представлені результати емпіричного дослідження особливостей креативності як риси особистості, що приймає рішення.

Ключові слова: прийняття рішень, креативність, особливості особистості.

Постановка проблеми. При створенні ідеї рішення необхідно спиратися на досвід, знання, здібності осіб, що приймають рішення. Прийняття рішень це швидше мистецтво, а не наука. Тим не менш, при вирішенні концептуальних питань прийнято використовувати ряд наукових положень, прийомів, способів, що відносяться до розумової і індивідуально-психологічної характеристики особистості [15].

Починаючи з 1970-х років до проблеми осмислення процесу прийняття рішень підключається видатні вчені, такі, як наприклад Р. Мінцберг і Дж. Коттер. Теорій прийняття рішень безліч: теорія інтелект-карт Т. Бьюзена; методу Дельфи, теорія причинно слідчих зв'язків. Ісікави; теорія обмежень Е. Голдрата; теорія мислення за аналогією; рольова теорія членів групи; теорія групового рішення.

Такого роду операції часто призводять до відносного успіху. Але було б помилкою бачити в теорії прийняття рішення вирішення всіх видів завдань. Вироблення рішень – це дійсно пошук, але пошук у світлі цілком безумовно теорії. Тільки в цьому випадку різноманітні способи творчого мислення набувають свій справжній зміст.

Тому одним із завдань, що стоять перед сучасним суспільством, є розвиток творчої активності особистості. Для цього потрібно добре вивчити особливості особистості людей, які прагнуть до творчості, є творчо активними. Серед чинників, що забезпечують творчу активність людини: творчий потенціал, інтелектуальна активність (Д.Б. Богоявленська), надситуативна активність (В.А. Петровський), креативність (В. М. Дружинін) та ін.

Вивченням креативності у різні часи займалися З. Фрейд, К. Роджерс, Дж. Гилфорд, Е. Торренс, Р. Стернберг, Т. Амабайл, Д. Б. Богоявленська, А. М. Матюшкин, С. Л. Рубинштейн, А. Маслоу, Б. М. Теплов, В. Ф. Вишнякова, Р. Мэй, Ф. Баррон, Д. Харрінгтон та ін., тобто проблема індивідуально-типових особливостей креативів вельми активно вивчається психологічною наукою. У нашому дослідженні прийнято визначення креативності як загальної здібності до творчості, що є відносно стійкою характеристикою особистості [2]. Креативність – це складне, багатопланове, неоднорідне явище. Аналіз праць зазначених та деяких інших дослідників показав, що донині недостатньо вивченою залишається проблема індивідуально-психологічних особливостей креативної особистості [7-14]. Цим і визначається вибір теми нашого дослідження – «Індивідуально-психологічні особливості креативної особистості, що приймає рішення».

Творчою особистістю або креативом вважають тих, що схильні до нестандартних способів розв'язання задач, здатні оригінально, нестандартно діяти, відкривати нове, створювати унікальні продукти [4].

Багаторічні дослідження показали, що особистість креатива має певну специфіку. Підбиваючи їхній підсумок, В. М. Дружинін наводить перелік психологічних властивостей, що відрізняють творчу особистість:

1. Незалежність (особистісні стандарти є важливішими за стандарти групи, суспільства), неконформність оцінок та суджень.
2. Відкритість розуму, готовність повірити у власні та чужі фантазії, чутливість до нового й невизначеного.
3. Висока толерантність до невизначених та не вирішуваних ситуацій, конструктивна активність в їхньому вирішенні.
4. Розвинене естетичне почуття, прагнення до прекрасного.
5. Впевненість у власних здібностях, самоповага.
6. Міцність характеру, схильність до ризику.
7. Наявність у поведінці як жіночих, так і чоловічих рис.
8. Психічна неврівноваженість, невротичність, тривожність.
9. Низька соціальна адаптивність та зрілість.
10. Схильність до психофізіологічного виснаження у поєднанні з максимальною самовіддачею.
11. Внутрішня мотивація діяльності [12].

Існуючі дослідження свідчать також про наявність у креативів таких властивостей особистості, як інтелектуальна ініціатива, дивергентне мислення, настирливість, організаторські здібності, агресивність та ін. [1, 5, 6]. Вважається, що головною психологічною ознакою креативів є те, що для них творчість, незалежно від її успішності та значущості для суспільства, становить головний сенс життя.

Мета дослідження – здійснити пошук індивідуально-психологічних особливостей креативної особистості при прийнятті рішень. Відповідно до мети було визначено **завдання дослідження**:

- 1) аналіз літератури з проблеми, що досліджується;
- 2) розробка програми теоретичного дослідження та відбір психодіагностичних методик;

3) проведення емпіричного дослідження, математико-статистична обробка та психологічна інтерпретація його результатів.

Теоретико-методологічною основою дослідження є роботи Ф. Баррон, Н. Ф. Вишнякової, В. М. Дружиніна, Р. Кетгелла, А. Маслоу, В. О. Моляко, О. М. Матюшкіна, Г. Олпорта, Т. Саймонтон, К. Тейлор, О. Є. Туник та ін. з проблем креативності та креативної особистості.

Виходячи з гіпотези про те, що особистість креативів може мати суттєві відмінності у порівнянні з іншими особами при прийнятті рішень, що не схильні до творчості, було сформовано дві незалежні вибірки досліджуваних. У дослідженні взяли участь 42 особи віком від 18 до 60 років, що навчаються у різних ВНЗ та працюють у різних установах м. Одеси.

В дослідженні було застосовано методи спостереження, опитування (бесіди) аналізу результатів діяльності, тестування. Дані спостереження дозволили вивчити особливості поведінки, зовнішні прояви творчої діяльності досліджуваних. Бесіди з ними допомогли отримати інформацію стосовно фізичного та психічного стану, їхнього ставлення до творчості. Аналіз результатів діяльності надав інформацію щодо оригінальності продуктів творчості, її продуктивності тощо. Отримані дані було використано як додатковий матеріал під час психологічної інтерпретації результатів тестування. Останнє проводилося за традиційними психодіагностичними методиками, що якнайкраще відповідають меті та завданням дослідження. До них належать:

1. Тест-опитувальник «Креативність» Н. Вишнякової [3]. Має на меті експрес-діагностику творчих схильностей особистості. Обрані показники: оригінальність (ОР); допитливість (ДОП); увага (УВ), інтуїція (ІН); творче мислення (ТМ); емоційність, емпатія (Е); почуття гумору (ГУМ); творче ставлення до професії (ТП).

2. Фрайбурзький особистісний опитувальник (FPI) Й. Фаренберга та ін. [2] (форма В), створений для діагностики широкого спектру властивостей особистості. Обрані показники: нервозність (I); спонтанна агресивність (II); збудливість (IV); приязнь (V), поміркованість (VI); реактивна агресивність (VII); стриманість (VIII); щирість (IX); екстраверсія-інтроверсія (X); емоційна лабільність (XI); мускулінність-фемінінність (XII).

3. Методика «Рівень самоактуалізації» (САМОАЛ) А. В. Лазуткіна в адаптації Н. Ф. Калиною. Методика дозволяє реєструвати кількісні та якісні параметри рівня само актуалізації. Обрані показники: орієнтація у часі (I), цінності (II), погляд на природу людини (III), висока потреба в пізнанні (IV), прагнення до творчості або креативність (V), автономність (VI), спонтанність (VII), саморозуміння (VIII), аутосимпатія (IX), контактність (X), гнучкість у спілкуванні (XI).

Результати за композитним показником методики Вишнякової, що свідчить про загальний рівень креативності досліджуваних, було розподілено на чотири квартали. До першого увійшли показники досліджуваних, що показали найвищі бали, до четвертого – найнижчі. Першій групі було надано позначення «креат+» (КР), другій – «креат-» (НКР).

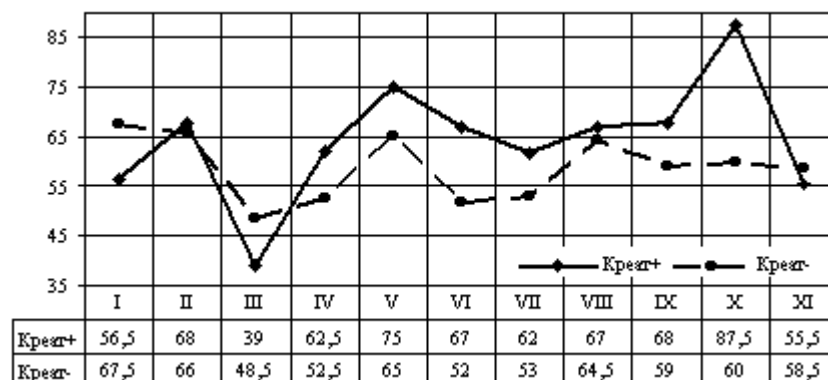


Рис. 1 Профілі особистості досліджуваних з різним рівнем креативності за методикою САМОАЛ

Примітка: тут і далі – «↑» – статистична значущість відмінностей ($p < 0.05$).

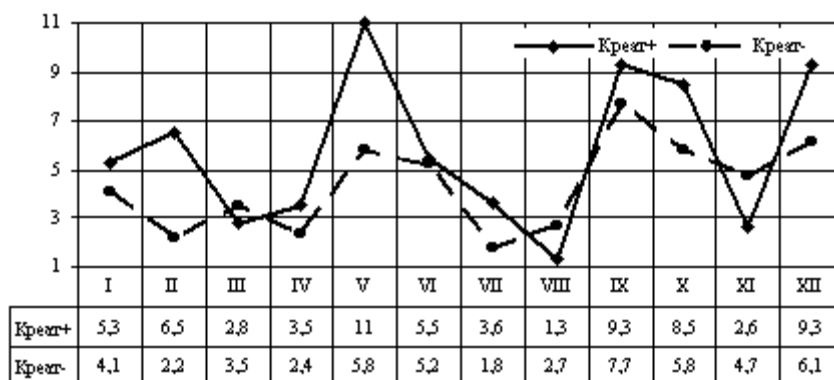


Рис 2 Профілі особистості досліджуваних з різним рівнем креативності за методикою FPI.

Статистична значущість відмінностей у середніх показниках «креат+» і «креат-» визначена за t – критерієм Стьюдента. Значущі відмінності відмічено за показниками: «почуття гумору», «творче мислення», «допитливість», «творче ставлення до професії», «креативність», «автономність». Психологічна інтерпретація даних побудована на довідковому матеріалі, який надано авторами методик (див. рисунок 1-3).

Дані таблиці свідчать про те, що «Креативи» значно краще володіють процесом перекомбінуння елементів ситуації, що передбачає пошук яскравих, нестандартних, іноді унікальних асоціації, а також візуальну оригінальність, тобто здатність виходити за межі візуальних стереотипів, створювати нестандартні образи, **приймати нестандартні рішення тощо.**

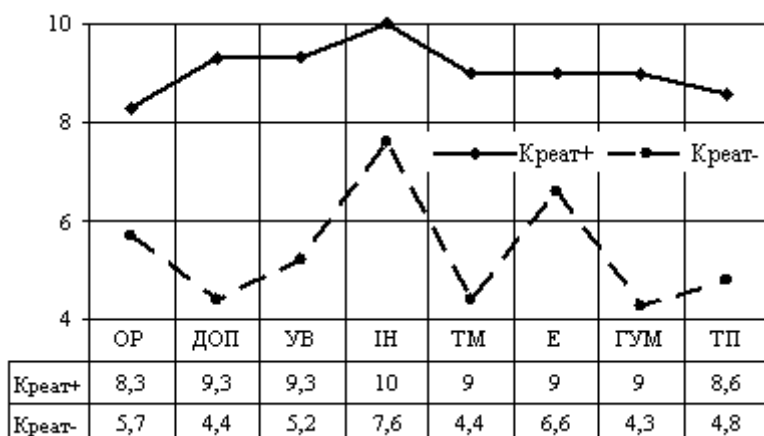


Рис 3 Профілі особистості досліджуваних з різним рівнем креативності за методикою Н. Вишнякової

Згідно з даними таблиці, креативи, «креат+», мають більш високі, ніж не креативи, «креат-», результати за наступними показниками:

- «Креативи» спроможні значно краще, ніж «не креативи» знаходити інформацію, вони полюбують вивчати нові речі та ідеї, постійно шукають нові засоби мислення, різні можливості розв'язання задач, вивчають книги, ігри, мапи, картини тощо, щоб отримати якомога більше інформації.

- «Креативи» схильні розмірковувати над природою речей, можуть, спираючись на дрібні, випадкові деталі, відтворювати цілісний результат, знаходити **декілька варіантів оригінальних рішень, приймати рішення у нестандартних ситуаціях, враховувати наслідки таких рішень** тощо.

- «Креативи» здатні вигадувати нове у діяльності, яка їх цікавить, готові змінювати роботу на більш творчу, але з меншою грошовою винагородою, схильні отримувати нові знання, навіть якщо це пов'язано з певними незручностями, обирають професію з урахуванням власних творчих можливостей, робота становить для них головний сенс життя тощо.

- «Креативи» демонструють гарне почуття гумору, вони дотепні, здатні до самоіронії.

- «Креативи» демонструють більш високу автономність, вони не відчують постійної потреби спиратися на визнання авторитети, вони є незалежними, спираються на скоріш на власні ніж на групові стандарти, їм притаманний переважно внутрішній локус контролю.

У свою чергу «не креативи» – «креат-» – у свою чергу демонструють протилежні властивості особистості.

ЛІТЕРАТУРА

1. *Богоявленская Д.Б.* Пути к творчеству / Д. Б. Богоявленская. – М.: Знание, 1981. – 96 с.
2. *Бурлачук Л. Ф.* Словарь-справочник по психодиагностике / Л. Ф. Бурлачук, С. М. Морозов. – СПб.: Питер, 2000. – 528 с.
3. *Вишнякова Н. Ф.* Креативная акмеология. Психология высшего образования: [моногр.]. В 2-х т. – Т. 2 / Н. Ф. Вишнякова. – Минск: ООО «Дэбор», 1999. – 300 с.
4. *Дружинин В. Н.* Психология общих способностей / В. Н. Дружинин. – СПб.: Питер, 2007. – 368 с.
5. *Ильин Е. П.* Психология творчества, креативности, одаренности / Е. П. Ильин. – СПб.: Питер, 2009. – 448 с.
6. *Пономарев Я. А.* Психология творчества и педагогика / Я. А. Пономарев. – М.: Педагогика, 1976. – 280 с.
7. *Туник Е. Е.* Психодиагностика творческого мышления. Креативные тесты / Е. Е. Туник. – СПб.: Дельта, 1997. – 180 с.
8. *Холодная М. А.* Психология интеллекта: парадоксы исследования / М. А. Холодная. – СПб.: Питер, 2002. – 272 с.
9. *Mednich S. A.* The associative basis of the creative process // Psychol. Rev., 1969, № 2, pp. 220–232.
10. *Torrance E. P.* Guiding creative talent. – Englewood Cliffs, N.Y., 1962. – 1254 p.
11. *Роджерс Карл.* К теории творчества: Взгляд на психотерапию, становление человека / Карл Роджерс. – М.: Прогресс, 1994. – С. 412-415.
12. *Дружинин В. Н.* Психодиагностика общих способностей / В. Н. Дружинин. – М.: Academia; ИПРАН, 1996. – 224 с.
13. *Вишнякова Н. Ф.* Психологические основы развития креативности в профессиональной акмеологии: дисс. ... докт. психол. наук: 19.00.13 / Н. Ф. Вишнякова. – М., 1996. – 394 с.
14. *Богоявленская Д. Б.* Психология творческих способностей: [учеб. пособ. для студ. высш. учеб. завед.] / Д. Б. Богоявленская. – М.: Изд. центр «Академия», 2002. – 320 с.
15. *Санников А. И.* Принятие решений: наука и искусство / А. И. Санников // Наука і освіта. Тематичний спецвипуск «Когнітивні процеси та творчість». – 2011. – №9/СV. – С. 280 – 283.

Подано до редакції 05.09.12