

## ТОЛЕРАНТНІСТЬ В ОСОБИСТІСНОМУ ВИМІРІ

*У даній статті викладаються результати емпіричного дослідження психологічних особливостей осіб з різними типами толерантності.*

**Ключові слова:** толерантність, якісні показники толерантності, тип толерантності.

У сучасній психології розробка проблеми толерантності має багато аспектів, що зумовлено різноманіттям її феноменології. Поряд із теоретичними питаннями про сутність феномена, систематизації його проявів, розробляються і прикладні аспекти: формування толерантної свідомості (Г.У. Солдатова, Л.О. Шайгерова, О.Д. Шарова). Окремі дослідники вивчають особистісні якості людини, на яких ґрунтується толерантність, вплив індивідуально-психологічних властивостей особистості на толерантне ставлення (Д.В. Зинов'єв, Т.В. Углова). У зарубіжній психології цей напрям певним чином представлений дослідженнями Т. Адорно (авторитарний тип особистості), Р. Кеттела (портрет психічно нестійкої особистості), А. Маслоу (особливості особистості, що самоактуалізується), Г. Олпорта (характеристики толерантної та інтолерантної особистості), Е. Фромма (аналіз соціальних та етнічних установок в особистості), К. Роджерса (механізми емпатії, прийняття) тощо.

Незважаючи на численність робіт з проблем толерантності, є труднощі щодо складання цілісного образу толерантної особистості, що значно зумовлено існуванням індивідуально-психологічних відмінностей між людьми.

Отже, **метою** даної статті є виклад результатів емпіричного дослідження психологічних особливостей осіб із різними типами толерантності. Основою для складання психологічних портретів цих осіб виступила факторна модель особистості за Р. Кеттелом.

У результаті теоретико-методологічного аналізу (О. Г. Асмолов, Ф. Ю. Василюк, О. А. Грива, І. Б. Гріншпун, Л. М. Дробіжева, Р. Друа, Є. Ю. Клепцова, Г. У. Солдатова; Ж. Бастит, Г. Дж. Далкаурт, Г. Олпорт та ін.) нами було уточнено поняття толерантності. У нашому дослідженні під толерантністю розуміється стійка властивість особистості, що проявляється в здатності розуміння, прийняття «іншого» із визнанням його прав на індивідуальність, у готовності активно взаємодіяти зі світом у позитивному напрямку. Ця готовність заснована на стійкості до потенційно і реально загрозливих впливів, розмаїття світу та усвідомлюванні принципу взаємності.

На основі наукових даних про толерантність, і положень про якісні метахарактеристики індивідуальності (О. П. Саннікова) [6, 7] в структурі цієї властивості нами були виділені емоційний, когнітивний та поведінковий компоненти. Дослідження вираженості цих компонентів дозволяє диференціювати прояви толерантності у різних людей.

Для діагностики вище зазначених показників толерантності був використаний спеціально розроблений «Тест-опитувальник якісних показників толерантності» (О. П. Саннікова, О. Г. Бабчук) [5]; для вивчення психологічних особливостей особистості із різним типом толерантності – «16-факторний особистісний опитувальник» Р. Кеттела [4]. Усього в емпіричному дослідженні брало участь 204 особи – студенти Південноукраїнського національного педагогічного університету імені К. Д. Ушинського.

Отримані емпіричні дані підлягали кореляційному аналізу, в результаті чого, загальний показник толерантності (ЗПТ) виявив значущі зв'язки з більшістю факторів особистості (за Р. Кеттелом). На 1% рівні ЗПТ пов'язаний із А<sup>+</sup> (афектотімія), Н<sup>+</sup> (сміливість), L<sup>-</sup> (довірливість), Q<sub>3</sub><sup>+</sup> (високий самоконтроль), Q<sub>4</sub><sup>-</sup> (нефрустрованість), Q<sub>II</sub><sup>-</sup> (емоційна стабільність), Q<sub>I</sub><sup>+</sup> (екстраверсія). П'ятипроцентний зв'язок виявлено між ЗПТ і С<sup>+</sup> (сила «Я»), Е<sup>-</sup> (покірність), F<sup>+</sup> (безпечність), I<sup>+</sup> (чутливість), М<sup>+</sup> (мрійливість), О<sup>-</sup> (самовпевненість), Q<sub>I</sub><sup>+</sup> (радикалізм).

На підставі результатів кореляційного аналізу було здійснено якісний аналіз, який дозволяє групувати досліджуваних за певною ознакою і вивчати їх психологічні особливості [6]. За допомогою методу «асів» були виявлені особи з високим (загальний показник толерантності в діапазоні від 75 до 100 процентилей) і низьким рівнем (від 0 до 25 процентилей) толерантності: група ЗПТ<sup>+</sup> – 53 особи та група ЗПТ<sup>-</sup> – 49 осіб. Далі були виявлені групи осіб із вираженістю певного якісного показника толерантності: із домінуванням емоційного показника – група представників емоційного типу толерантності – ЕТ, 16 осіб; когнітивного показника – група представників когнітивного типу толерантності – КТ, 11 осіб; поведінкового показника – група з поведінковим типом толерантності – ПТ, 17 осіб. Таким чином, були виділені такі типи толерантності: два типи за рівнем вираженості загального показника толерантності та загального показника інтолерантності, і три типи за домінуванням вираженості певного якісного компоненту властивості, що вивчається.

Наступним кроком здійснення якісного аналізу було побудова й інтерпретація психологічних профілів. На рис. 1 зображені профілі факторів особистості у осіб із різними типами толерантності. На вісі абсцис

позначені фактори, на вісі ординат – ступінь їх вираженості в стенах. Середня лінія ряду проходить через точку 5,5 стенів.

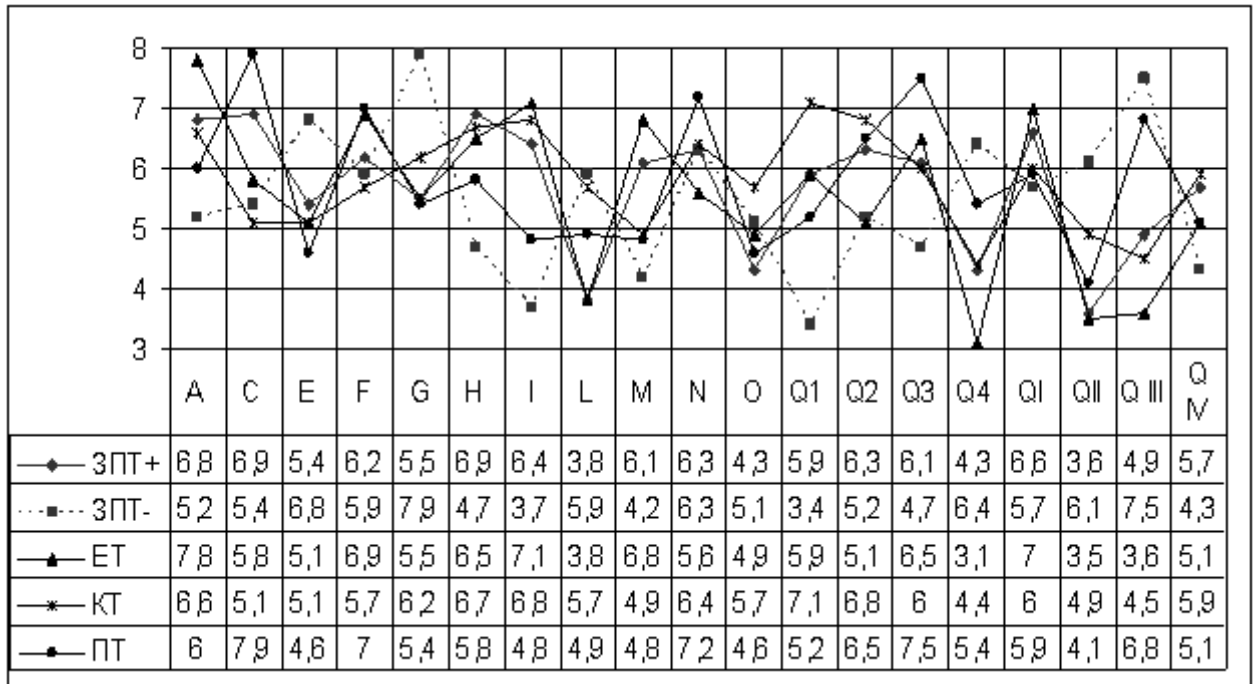


Рис. 1. Психологічні профілі особистості в осіб із різними типами толерантності

Візуальний аналіз профілів представників різних груп свідчить про наявність ряду відмінностей між ними. Відмінності були перевірені статистично за допомогою t критерію Стьюдента, і більшість із них виявилася значимими.

Для складання психологічних портретів осіб із різними типами толерантності попередньо шляхом ранжирування [6] було виявлено фактори, значення яких найбільш яскраво відрізняються від середніх (див. табл. 1).

Таблиця 1

Ранги факторів особистості в групах осіб із різним типом толерантності

Ранг	Типи толерантності				
	ЗПТ <sup>+</sup>	ЗПТ <sup>-</sup>	ЕТ	КТ	ПТ
1	Q <sub>II</sub> <sup>-</sup>	G <sup>+</sup>	Q <sub>4</sub> <sup>-</sup>	Q <sub>1</sub> <sup>+</sup>	C <sup>+</sup>
2	L <sup>-</sup>	Q <sub>1</sub> <sup>-</sup>	A <sup>+</sup>	I <sup>+</sup> , Q <sub>2</sub> <sup>+</sup>	Q <sub>3</sub> <sup>+</sup>
3	C <sup>+</sup> , H <sup>+</sup>	Q <sub>III</sub> <sup>+</sup>	Q <sub>1</sub> <sup>-</sup>	H <sup>+</sup>	N <sup>+</sup>
4	A <sup>+</sup>	I <sup>-</sup>			

**Примітка.** Показники надані у порядку зменшення величини відхилення від 5,5 стенів.

Спочатку опишемо психологічний портрет толерантної особистості (ЗПТ<sup>+</sup>).

Отже, особи з високим рівнем толерантності відрізняються емоційною стабільністю (Q<sub>II</sub><sup>-</sup>). Зміст цього вторинного фактору складають такі характеристики, як: сила «Я», соціальна сміливість, довірливість, спокій, самовпевненість, високий самоконтроль, вольові якості, низька еґо-напруженість, нефрустрованість.

Невисокі значення фактору L<sup>-</sup> свідчать про довірливість цих осіб, про властиву їм внутрішню розслабленість, щирість, вільність від залежності, про легке ставлення до труднощів, здатність до розуміння, прощення, притаманну їм терпимість і доброзичливість по відношенню до оточуючих людей. Такі особи здатні встановлювати гармонійні стосунки із людьми, і можуть злагоджено працювати в колективі. Негативними сторонами можуть бути почуття власної незначущості, зайва поступливість, відсутність будь-яких проявів підозрливості, вразливості тощо.

Вираженість сили «Я» ( $C^+$ ) і сміливості ( $H^+$ ) дозволяє характеризувати толерантних осіб як емоційно стійких і соціально активних. Вони можуть бути витриманими, часто спокійні (можуть бути флегматичними), їм властивий реалістичний погляд на речі, здатність управляти ситуацією і справлятися з труднощами (шляхом запобігання або уникнення). Соціальна сміливість виражається у товарищескості, активності, явному інтересі до осіб протилежної статі. Вони можуть бути авантюристичними, схильними до ризикових вчинків і поведінки. Одним із яскравих проявів соціальної сміливості є чуйність, добродушність, схильність до вільного самовиразу в поведінці. Цікаво, що соціально сміливі, як правило, не розуміють небезпеки. Поява цієї ознаки в характеристиці толерантної особистості, підтверджує її властивість відчувати себе захищеною, несхильність оборонятися від людей і груп [8, 9]. Однак ці якості поєднуються із безтурботністю, із ігноруванням небезпеки, що, інколи, може нашкодити особистості.

Наступною, властивою для толерантних осіб, якістю є відсутність схильності до почуття провини, що поєднується із такими якостями як впевненість у собі (або самовпевненість), спокій, благодушність, веселість, життєрадісність, безпечність, відсутність боязкості, енергійність. Особистості із такими якостями не схильні до фрустрації, що з одного боку, може супроводжуватися такими негативними явищами як низька мотивація, зайва задоволеність, із іншого – знов-таки спокій, розслабленість, незворушність. Можна зробити припущення, що такі особи будуть менш схильними до стресу, пов'язаному із соціальними контактами.

Вираженість вторинного фактору  $Q_{II}^-$  свідчить про схильність толерантних осіб до переживань позитивного характеру по відношенню до себе і у сфері соціальної взаємодії, про їх здатність контролювати власні емоції, поведінку, тобто про достатній рівень емоційної зрілості. Як правило, низькі показники за фактором тривожності, свідчать про психічне здоров'я (за умови, якщо їх значення є не дуже низькими) [4].

З первинних факторів найбільш вираженим у структурі особистості із високим рівнем толерантності є  $A^+$  (афектотимія). Основні характеристики цього фактору повністю відповідають психологічній сутності толерантного ставлення, а значить, і особливостям толерантної особистості. Мова йде про сердечність, товарищескість, доброту, відкритість, природність, готовність до співдружності, до приєднання, уважність по відношенню до інших людей, здатність до довіри, про яку вже зазначалося, легкість в адаптивних діях.

Ці якості підтверджуються і даними літератури [2, 3, 8, 9]. Помірна вираженість вторинного фактора екстраверсії у факторній структурі їх особистості, свідчить про наявність у них вище описаних якостей душевної теплоти ( $A^+$ ), сміливості ( $H^+$ ). Це досить цікаво, оскільки толерантні особистості дійсно налаштовані на активну взаємодію з іншими людьми, на співдружність і співпрацю, але самі собою є незалежними, досить самодостатніми натурами, які не визнають авторитаризму в соціальній взаємодії, а підтримують вільні демократичні відносини. Отже, саме така вираженість первинних факторів, які виражають екстраверсію толерантних осіб, відповідає їх характерним ознакам. Зазначимо, що інтолерантні особи також виявили якості екстраверсії, але їх вираженість менша і поєднання полюсів факторів, що включає екстраверсію, у інтолерантних осіб має іншу специфіку.

Наразі опишемо психологічний портрет інтолерантної особистості.

Особам із  $3PT^-$  властива вираженість сили "Зверх – Я" ( $G^+$ ), що характеризує їх як високо нормативних, моральних, врівноважених, відповідальних. У таких осіб сильний характер, вони гідні довіри, мають почуття обов'язку, дотримуються стандартів і правил (особливо моральної сфери життя). До того ж їм притаманні наполегливість у досягненні мети, точність, ділова спрямованість. Це совісні люди, але вони дуже зарегульовані, і не можуть відступати від правил і стандартів, навіть коли це є більш доцільним для них і оточуючих. Вони часто зациклені на певному порядку речей і ні на йоту не відступають від нього. У нашій вибірці толерантні особи виявили середню, помірну вираженість цього фактору. Дуже низькі значення за ним свідчать про наявність у особистості досить багатої кількості негативних явищ. Але високі значення вказують на «ригідність», що є наслідком сильної прихильності порядку, віддавання данини не людям, насамперед, а принципам.

Ми вважаємо, що отримані дані узгоджуються з фактами про те, що саме інтолерантні люди жорстко дотримуються порядку і не терплять будь-якої невизначеності. Порядок, правила, стандарти – все це захищає їх від неструктурованості, невизначеності, нечіткості життя.

Прихильність до порядку поєднується у інтолерантних осіб із консерватизмом ( $Q_{I}^-$ ). Як відомо, фактор консерватизму в моделі Р. Кеттелла містить такі якості як стійкість поглядів, терпимість до традиційних труднощів, прийняття тільки того, що пройшло перевірку часом, схильність до моралізації. У складі цього фактору є підозрливість по відношенню до нових людей, нових ідей, що яскраво доповнює портрет інтолерантної особистості. У осіб із низьким рівнем толерантності виражена кортикальна живість.

Додатний полюс вторинного фактору  $Q_{III}^+$  характеризується відчуженістю, відособленістю, низькою чутливістю, можливо, жорстокістю і суворістю ( $I^-$ ).

Із зазначених первинних факторів найбільш виділяються низька чутливість і практичність. Перше виражається в товстошкірості, розсудливості, реалістичності, як вже зазначалося, може виражатися в жорстокості. Такі особи не схильні до сентиментальності, самовпевнені, відповідальні, можуть бути суворими, цинічними, черствими у відносинах. Вони схильні до практичних дій, логічні, послідовні, постійні. Їх практичність пов'язана із відсутністю вірити ілюзіям, що, в свою чергу, поєднується з обмеженістю уяви і фантазії, виражається в приземленості принципів і прагнень, жорсткому дотримуванні загальноприйнятих норм. Вони здатні швидко вирішувати практичні питання, надійні, чесні, сумлінні, мають міцний характер. Однак представникам даної групи властиві неспокій і певна обмеженість. Зайва

увага до дрібниць також не суперечить цілісній картині рис інтолерантної особистості, а навпаки, поєднується з їх нездатністю відступати від певного порядку речей, що є ознакою категоричності. У літературі вказується, що одночасна вираженість усіх зазначених факторів, тобто поєднання їх додатних полюсів, свідчить про незалежність особистості, її критичність, самотність [4]. Найкраще виділяє таку особливість інтолерантних особистостей як схильність до домінування, бажання підпорядковувати, але при цьому нездатність бути дійсно незалежною і самодостатньою. Домінантність проявляється у них як прагнення до влади, прихильність авторитаризму в регулюванні соціальних відносин, непоступливість, самовпевненість, агресивність, впертість, норовливість, навіть конфліктність. Звісно, це може демонструватися як незалежність, але при цьому не виключається ворожість, бунтарство, непохитність, наявність потреби у захопленні інших.

Як видно, певні зазначені особливості інтолерантних осіб складають негативний емоційний полюс – ворожість, агресивність, конфліктність, що узгоджується з даними інших досліджень про негативні емоційні явища, які лежать в основі інтолерантного ставлення (тріада ворожості – гніву, відрази, презирства Д.В. Зинов'єва) [1].

Представники емоційного типу толерантності (ЕТ) виявили низький рівень емоційної напруженості ( $Q_4^-$ ). З одного боку, у цьому є позитивна сторона – вони не схильні до фрустрації, а, значить, певною мірою застраховані від стресів; з іншого – низькі значення фактору свідчать про прояв лінощів, недостатню вмотивованість, можливо, апатичність.

З боку афектотимії ( $A^+$ ) вони характеризуються також як особи з когнітивним типом толерантності. Низькі значення фактору ( $L^-$ ) вказують на схильність осіб із ЕТ-типом толерантності довіряти, на притаманні їм якості внутрішньої розслабленості, щирість, вільність від залежності, здатність прощати, розуміти інших людей, ладити з ними, на терпимість і благодущність. Негативними проявами при цьому можуть бути почуття власної незначущості, вразливість, легкість забуття труднощів та складностей у власному досвіді, недбале ставлення до зауважень тощо.

Представникам емоційного типу властиві більш виражені характеристики фактору ( $I^+$ ), ніж особам із когнітивним типом. Це, з одного боку, свідчить про їх більш виражену здатність до співчуття і співпереживання, що узгоджується із психологічною сутністю емоційної толерантності; з іншого – вказує на проявленість таких якостей як легковажність, мінливість, неспокій, залежність, очікування уваги від інших, нав'язливість, пошук підтримки, симпатії тощо. У поєднанні з такими характеристиками як експресивність, захопленість, безтурботність, життєрадісність, енергійність, щирість, динамічність і інтенсивність емоційності та товариськості, прагнення до соціальних контактів ( $F^+$ ), а також розвинена увага, схильність до ідеалізації, мрійливість, духовні інтереси, творчий потенціал ( $M^+$ ).

Вище зазначені властивості складають досить повний психологічний портрет особистостей із яскраво вираженим емоційним компонентом толерантності, що схильні до активного прояву інтересу до світу оточуючих людей, до переживання емоцій прийняття і їх виразу.

Особам із когнітивним типом толерантності (КТ) властиві радикалізм ( $Q_1^+$ ), аналітичність, критичність, інтелектуальні інтереси, інформованість, схильність до вільнодумства, недовіра авторитетам. Вони терпимі до незручностей, схильні експериментувати. Помірна вираженість факторів ( $I^+$ ), ( $A^+$ ) вказує на їх душевні, людські якості: сердечність, доброту, відкритість, уважність до інших та очікування того ж від них, прагнення до приєднання і спілкування; чутливість, здатність до емпатії (співчуття, співпереживання) терпимість до себе і оточуючих. Вони можуть бути зайво м'якими, залежними. Серед властивих їм негативних проявів слід назвати манірність, пихатість, удавання, безконтрольне фантазування. Але при цьому є позитивна сторона – витонченість, артистичність, схильність до романтизму, художність сприйняття світу. Деякі з перерахованих якостей суперечать один одному, але необхідно пам'ятати, що жива людина дійсно може бути суперечливою за своєю емоційною природою. Протиріччя можуть проявлятися на рівні думок і поведінки. Також треба враховувати те, що унікальне поєднання зазначених якостей завжди є балансом між протилежностями: якщо більше виявлені раціональні якості, іншими будуть і якості емоційності, інтуїції тощо. У факторній структурі особистості досліджуваних осіб значення ( $Q_1^+$ ) більше, чим ( $I^+$ ), це і може бути свідомством того, що раціональний початок, схильність вільно, необмежено мислити в них виражене більше, ніж група характеристик фактору I, що поєднує чутливість, залежність, м'якосердя, інтуїцію тощо. Портрет осіб із КТ-типом толерантності доповнюється якостями самодостатності ( $Q_2^+$ ) і соціальної сміливості ( $H^+$ ). Це свідчить про їх здатність бути самостійними (самостійно приймати рішення), незалежними від групи. Вони товариські, добродушні, чуйні, вільні.

Серед притаманних їм якостей можуть мати місце безтурботність, незрозуміння небезпеки тощо. Невисока напруженість ( $Q_4^-$ ) виражається як розслабленість і спокій, стриманість і задоволеність, нефрустрованість. Значення факторів A, I, M обумовили невисоку вираженість кортикальної живості у представників когнітивного типу ( $Q_{III}^-$  перебуває в зоні помірно виражених значень). У них можна констатувати наявність збалансованого контролю за допомогою як інтелекту, так і емоцій. Такі особи не характеризуються жорсткою рівноваженістю, але й не піддаються повністю впливу емоцій.

Особі з поведінковим типом толерантності (ПТ) відрізняються силою «Я» ( $C^+$ ), що характеризує їх як емоційно стійких, зрілих, витриманих, здатних до реалістичних оцінок дійсності, до управління ситуацією, здатність до розсудливого міркування. Можуть мати місце нечутливість та емоційна ригідність. Виражені значення ( $Q_3^+$ ) свідчать про властивий цим особам високий рівень самоконтролю (контролюють власні емоції та

поведінку), розвинені вольові якості, схильність діяти за планом, цілеспрямованість, тенденцію доводити справи до кінця. До того ж в описі цього фактору вказується на схильність приймати соціальні норми. Представники ПТ-типу толерантності, єдині з усіх, виявили досить високі значення фактору ( $N^+$ ). Це дає підстави вважати їх проникливими, емоційно витриманими. Вони вміють поводити себе в суспільстві, мають вишукані естетичні уподобання, достатньо дипломатичні. Зазначені дані дещо суперечать отриманим нами результатам дослідження якісних особливостей емпатії у цих осіб. У них було виявлено низький рівень предиктивної емпатії, що проявляється у здатності передбачати психологічний стан людини, її реакції в конкретних ситуаціях. Така здатність, як правило, пов'язана з проникливістю. Однак, проникливість може проявлятися не тільки у емпатійних стосунках, а, наприклад, у дипломатичних відносинах, при переговорах. І за даними методики, що діагностує вміння прогнозувати, передбачати стан іншої людини саме при емпатійній участі, не можна судити про рівень проникливості взагалі. Таким чином, питання про проникливість осіб із поведінковим типом і при цьому про низький рівень їх предиктивної емпатії, залишається відкритим. Психологічний портрет представників поведінкового типу толерантності доповнюється якостями безпечності ( $F^+$ ) (що підтверджується нашим дослідженням особливостей товарищескості у цих осіб: виявлена виразність спілкування); емоційною стабільністю ( $Q_{II}^-$ ) та помірним вираженням кортикальної живості ( $Q_{III}^+$ ). Це єдиний із усіх типів, що виявив додатне, але не дуже високе значення фактору  $Q_{III}^+$ , що свідчить про такі його характеристики як схильність до енергійної реалістичної поведінки, здатність до управління інтелектом, готовність об'єктивно вирішувати життєві проблеми. У змісті цього фактору вказується на якості відособленості, прямолинійності мислення. Однак, ще раз треба звернути увагу, що в літературі мова йде про високі, а не помірні, ті, які були отримані в нашій виборці, значення фактору.

Отже, якісний аналіз факторної структури показав, що темпераментальні й характерологічні риси представників окремих якісних типів толерантності, мають достатньо виражену специфіку, що відповідає психологічним особливостям кожного із типів. До того ж отримані дані узгоджуються з даними інших досліджень, присвячених питанню особливостей толерантної та інтолерантної особистості, однак суттєво доповнюють їх, оскільки відображують інформацію саме про індивідуальні прояви толерантності.

## ЛІТЕРАТУРА

1. *Зиновьев Д.В.* Социокультурная толерантность – ее сущностные характеристики / Дмитрий Викторович Зиновьев // Парадигма. – 1998. – № 1. – С.50-61.
2. На пути к толерантному сознанию / [отв. ред. А.Г. Асмолов]. – М.: Смысл, 2000. – 255 с.
3. Психодиагностика толерантности личности / [под ред. Г.У. Солдатовой, Л.А. Шайгеровой]. – М.: Смысл, 2008. – 172 с.
4. *Рукавишников А.А.* Факторный личностный опросник Р. Кэттелла. Руководство по использованию / А.А. Рукавишников, М.В. Соколова. – Санкт-Петербург, 1995. – 89 с.
5. *Саннікова О.П.* Досвід діагностики толерантності: результати апробації оригінальної методики / О. П. Саннікова, О. Г. Бабчук // Актуальні проблеми соціології, психології, педагогіки: зб. наук. пр. Київського національного університету імені Тараса Шевченка. – 2011. – Т.2. – С. 68-73.
6. *Саннікова О.П.* Феноменология личности: Избранные психологические труды / Ольга Павловна Санникова. – Одесса: СМІЛ, 2003. – 256 с.
7. *Саннікова О.П.* Формально-динамические и качественные метахарактеристики индивидуальности / Ольга Павловна Санникова // Наука і освіта. - № 6-7. – 2007. – С. 30-32.
8. *Солдатова Г.У.* Научная конференция "Толерантность – норма жизни в мире разнообразия" / Г. У. Солдатова // Вопросы психологии. – 2002. – № 1. С. 132-135.
9. *Allport G.* The Nature of Prejudice / Gordon Allport. – Cambridge, MA: Addison-Wesley Publishing Co., Inc., 1954. - 537 p.p.

*Подано до редакції 07.09.12*