

ОСОБЛИВОСТІ ВПЛИВУ КОГНІТИВНИХ СТИЛІВ НА ПРОФЕСІОНАЛІЗАЦІЮ СТУДЕНТІВ ПСИХОЛОГІЧНИХ ФАКУЛЬТЕТІВ

Метою нашого дослідження є виявлення особливостей когнітивного стилю на процес професіоналізації студентів психологічних факультетів. Актуальність полягає у тому, що необхідність стильових досліджень зумовлена тим, що їх вивчення дає змогу спрогнозувати поведінку особистості на основі вивчення індивідуально-своєрідних способів організації її пізнавальної діяльності. Незважаючи на підвищену увагу з боку як вітчизняних, так і зарубіжних психологів до проблем когнітивної психології, багато питань у цій царині залишаються ще не дослідженими.

Психологія когнітивних стилів сформувалася на стику психології пізнання та психології особистості. Когнітивний підхід, за образним висловлюванням Е.Боринга, нагадує другу "революцію у психології, яка не просто змінила парадигму багатьох сучасних досліджень, а й зробила когнітивну проблематику однією з найбільш популярних тем дослідження, розширивши географію її застосування. В зв'язку з цим, цілком доречно є теза про те, що поведінка людини детермінована її знаннями, а тому у стильових дослідженнях, поряд з когнітивними стилями, Р. Стернберг, Е.Л. Грігоренко та інші почали виділяти стилі інтелектуальної діяльності. Останні характеризують індивідуальні відмінності між людьми в способах постановки і розв'язання проблем, а також "стилі учіння", які проявляються у певній перевазі тому чи іншому способу навчальної діяльності (Лу Лівер, Rayner S., Riding RG) Однак значення феномену когнітивних стилів варто бачити не тільки у факті існування індивідуальних відмінностей в інтелектуальній діяльності. Когнітивні стилі - це такі інструменти за допомогою яких відбувається індивідуальна "картина світу". Таким чином, когнітивні стилі виступають в якості своєрідних посередників між ментальним світом суб'єкта і світом реальності, забезпечуючи, в кінцевому рахунку, унікальність інтелектуальних можливостей людей з різним складом розуму.

Розвиток когнітивної психології призвів до того, що напереділь план все частіше вивчалися дослідження, в яких основними були індивідуальні відмінності у сприйнятті, аналізі, категоризації та відтворенні інформації. При цьому індивідуально-своєрідні способи переробки інформації (когнітивні стилі) принципово відрізнялися від індивідуальних відмінностей, які визначають успішність інтелектуальної діяльності. На це вказують такі автори як В.М.Аллахвердов, О.Г.Асмолов, Дж.Бірі, М.Вікат, В.Л.Оган'янов, Дж. Келлі, О.В. Лібіч, Е.Т.Мастівічак, А.А. Палій, І.М.Палей, С.М. Симоноен, І.Г.Сотнінова, М.В.Смірнов, А.А. Студенкіна, О.К.Тихомірова, І.В.Тихомірова, Ю.Л. Трофімов, Г.Уткін, М.О. Хлодова, Н.В. Челпеза, Ш.Шкуратова, Г.Л.Кулашова, Вієрі, Дж.М.Вертінні, W.Crockett, C.Groot, Kagan J., P.McKenna, I.Neulpr, Nosal C., W.Powars, Riding RJ. та ін.).

Відомо, що в умовах ринкової економіки, коли поглиблюється суперечності в усіх сферах виробництва, зростають також і вимоги до фахової підготовки випускників ВНЗ. Якесь професійної підготовки значною мірою пов'язана з індивідуально-психологічними характеристиками та особливостями пізнавальних процесів особистості.

Основним методологічно-концептуальним положенням роботи є те, що когнітивний стиль розглядається як системна характеристика, яка наскрізь пронизує всю особистісну організацію індивіда. Вона є своєрідним наслідком взаємодії пізнавальної і особистісної складової суб'єкта, результат якої безпосередньо впливає на формування способів постановки та розв'язання задач, на прийняття рішень та цілепокладання. Когнітивний стиль також формує стилі способів пізнання, діяльності та поведінки людини.

В зв'язку з цим, великого значення набувають наукові роботи, які надають можливість визначити зв'язки між індивідуальними особливостями особистості та її когнітивно-стильовими характеристиками, що, в свою чергу, дозволить прогнозувати поведінку суб'єкта та результат його діяльності, зокрема, навчально-професійної.

Проведена в ході дослідження теоретико-аналітична робота, дозволила визначитися з низкою принципово важливих теоретичних положень, які склали концептуальну основу для подальших наукових пошуків. Так встановлено, що незважаючи на величезну кількість понять, що відображають стильові особливості людини, саме психологічна складова розглядається як системоутворююча основа загальної теорії стилю. Тому в найрізноманітніших визначеннях стилю відображено, перш за все, установку самих дослідників на розуміння проблеми індивідуальності, а також її погляди на характер взаємодії людини зі світом.

Поняття "стиль" спочатку вивчалося роль побільшого психологічного параметру, який характеризує "стиль вчення діючої". В більш вузькому значенні термін "когнітивний стиль використовується для позначення та специфіки певного роду індивідуальних особливостей інтелектуальної діяльності, які трактуються як індивідуально-своєрідні способи переробки інформації про своє оточення, які стабільно індивідуальна характеристика способів взаємодії людини з інформаційним полем. Найбільша увага впродовж багаторічних емпіричних досліджень когнітивного різноманіття приділяється таким поведінковим параметрам як залежність-незалежність від поля (Г.Уткін), імпульсивність-рефлексивність, аналітичність-синтетичність або кількісна диференційованість, вузькість-широта категоризації, когнітивна складність-простота (Kelly O.). Разом з тим, не можна розумові віднести ототожнювати лише з мірою вираженості когнітивних стилів індивідуальних відмінностей в способах переробки та організації інформації людини як суб'єкта пізнавальної діяльності передає враування значно ширшого контексту стильової поведінки, а також визначення місця когнітивних стилів в системі інших стильових характеристик пізнавальної діяльності.

Відомо, що когнітивний стиль суттєво позначається на поведінці та ефективності діяльності людини. Якість професійної підготовки також значною мірою пов'язана з індивідуально-психологічними характеристиками та особливостями пізнавальних процесів особистості.

У вітчизняній психології стиль, здебільшого, описують як неповторні особливості виконання діяльності, які детерміновані індивідуальними властивостями найрізноманітніших рівнів, а також специфікою самої діяльності, в якій цей стиль формується у студентів.

Когнітивна складність індивідуальної конструкції системи (за даними Дж. Келлі) означає, що суб'єкт створює багатомірну модель реальності, відличну в ній безліч взаємозв'язаних сторін. Когнітивна простота, навпаки, є свідченням спрощеного розуміння та інтерпретації реальної у сфері свідомості. Тенденція сприймати реальність когнітивно простим або когнітивно складним способом характеризує стилеві переваги та поведінку конкретної особистості.

Відомо, що стиль людини реалізується у двох аспектах внутрішньому - через систему послання індивідуально-психологічних параметрів, зовнішньому - у формі різноманітних стилів взаємодії індивіда з середовищем. Що стосується першого з них, то стильові властивості виступають як механізм послання "формальних" та "змстовних" характеристик індивідуальності, які утворюють у ній особливу інваріантну психологічну структуру. Природо стилю, у цьому випадку, визначається специфікою співвідношення психологічних параметрів найбільше розмірених підструктур індивідуальності. Тобто функціонування стилю забезпечується дією механізмів, які опосередковують взаємозв'язок параметрів різних психологічних властивостей: темпераменту-інтелекту, характеру-діючості, здібностей-темпераменту, темпераменту-характеру. Специфіка послання проявляється на різних рівнях організації індивідуальності - від біохімічного до мікросоціального. Вивчення статусу стилю в структурі індивідуальності показало його проміжне положення між вищезазначеними психологічними властивостями.

Стиль людини в звільненій реальності найкраще опущється в термінах психологічного інтеграційного, центральною темою якого є тема "Особистість і ситуація". Намагання багатьох дослідників відповісти на питання про те, чи можливо на підставі даних про існування взаємозв'язку між стильовими параметрами і зовнішніми елементами середовища побудувати типологічну модель, яка дозволить б уявити механізми цього зв'язку, використовуючи лише списки (навіть найповніші) стильових параметрів та їх комбінації з фрагментами діючості, не дало позитивних результатів щодо з'ясування природи цього феномену. Разом з тим, проведений у свій час Холодною М.О. порівняльний аналіз типологічних моделей і класифікаційних схем дозволяє в контексті формального підходу говорити про існування металементарів, які є інтегральними виразами стилю людини. У відповідності до її концепції стилю людини, зміст паттерну стильових ознак визначається, в першу чергу, якістю (типом) зв'язків між характеристиками різноманітної детермінованості. При цьому центральною ланкою стильового симптомомплексу є стратегія надання переваги (стилю реагування), оскільки саме вони пов'язані з установками та переживаннями, ставленням до себе та інших і структурою життєвого досвіду, тобто з когнітивними, афективними та поведінковими рівнями ієрархічної структури психіки. Внаслідок це, положення і визначило основні завдання щодо подальшої експериментальної роботи. Адже специфіка їх послання позначається на своєрідності типових форм когнітивного реагування, визначаючи пізнавальну активність суб'єкта, зокрема успішність засвоєння ним навчально-професійної діяльності у ВНЗ.

Важливою складовою початкового періоду професіоналізації, без сумніву, для цього етапу є період навчання у вузі, де майбутній спеціаліст отримує необхідні знання та вміння, знайомиться з старшими колегами, відкриває своє перше враження про майбутню професію. Навкал, як показує аналіз літератури, дослідження процесу професійного та особистісного становлення університетських психологів практично відсутні Міхеєв, 1997; Дмитренко-Карабін, 2004). Недостатньо вивчено і більш загальну проблему - вплив характеру предметної діяльності на професійний вибір та самовизначення (Климов, 1995). Однак ці інформаційні та особистісні запити, які зроблено студентами-психологами, заздвоують про наявність особливо актуальних проблем, пов'язаних з їх "самотією" на факультеті, "виздуженістю" від своїх старших колег.

Формування професійної складової Я-концепції необхідно, в першу чергу, для успішного самовизначення і включає в себе як усвідомлені (відрефлексовані) когнітивні та операційні компоненти, так і неусвідомлені цінності та смисли, які надають емоційне забарвлення окремим професійним актам та всій професійній діяльності в цілому. Цей процес передає частіше робітоту суб'єкта спрямовану на формування та деталізацію внутрішнього образу професійної діяльності (Климов Е., 1996; Леонтьев Л., 1993; Маркова, 1996; Сманок, 1997; Юрченко В., 2004, 2006).

Метою дослідження. Для перевірки гіпотез розв'язання поставлених завдань використовувалися комплекс взаємодоповнюваних методів, адекватних об'єкту, предмету і меті дослідження: *теоретичні* - аналіз, синтез, порівняння, узагальнення та систематизація теоретичних даних, *експериментальні методи* (анкетування, опитувальники, контент-аналіз, методи вивчення продуктів діяльності, психометричні тести, Реп-тест), *методи математичної статистики* (кореляційний, факторний аналіз, використання параметричних та непараметричних критеріїв) з посланням якісних результатів дослідження.

Модель емпіричного дослідження, яка включає блок когнітивно-стильових та індивідуально-психологічних характеристик. Саме специфіка їх послання визначає успішність навчально-професійної діяльності студентів. Аналіз багатьох когнітивно-стильових досліджень незалежно підтвердив вплив когнітивного стилю на диференційованість на найрізноманітніші аспекти сприйняття, в т.ч. і сприйняття різноманітних характеристик власного "Я". Проведений таким чином зріз дозволяв відповідно розмірнити індивідуального семантичного простору кожну досліджувану (на основі кількості незалежних факторів-категорій), фактору вагу кожної ознаки, що давало змогу робити висновки про когнітивну складність свідомості суб'єкта, а також суб'єктивну значущість даної ознаки, яка, власне, і характеризувала його особистісні смисли.

Особливе місце серед фіксованих в процесі дослідження показників відводилося самоощіненій як одній з найбільш інформативних характеристик самосвідомості студентів. Їх динаміка повинна була чітко вказувати на ті зміни, які відбуваються з досліджуваним. Важливу змістовну роль відігравали показники взаємозв'язку між змінами з таким значущим (смыслеутворюючим) корелятом як ідеал (референтна особистість, група людей). Для реконструкції індивідуальної системи значення, яка представлена у вигляді семантичного простору досліджуваного, було обрано метод репертуарних респондентів Дж. Келлі.

Оскільки метою цього експерименту є виявлення впливу когнітивної складової на диференційованість сприйняття себе і інших людей, то необхідно було підібрати і відповідні індикатори цієї зміни. Одним з них став показник величини ідентифікації суб'єкта з іншими людьми (особливо з референтними особами: матір'ю, батьком, "ідеальним професіоналом", "студентом професійно краще підготовленим", "улюбленим вчителем", "висококласним науковцем", "висококласним фахівцем" і т.п.), зокрема зв'язана близькість професійно-звучущих конструкцій, якими суб'єкт характеризує себе та інших осіб. Величина ідентифікації може змінюватись у даній групі від повного збігу (коли індивід не помічає відмінностей між собою і іншою людиною) - до повного неспівпадання. В зв'язку з тим, що об'єктом дослідження виступав процес професійного становлення майбутніх психологів, надзвичайно інформативним показником вважалося рівень ідентифікації суб'єкта з певною особою чи групою осіб-представників своєї професії. Внутрішня величина такої ідентифікації повинна бути дещо вищою у порівнянні з показниками якогось іншої близької з змістом професії. При цьому високі частоти ідентифікації можуть свідчити не тільки про позитивне ставлення до них з боку суб'єкта, але і про прийняття їх вимог, які висуваються ними щодо нього. В якості мір когнітивної складової використовувалися якісні відмінності процесу факторизації показників професійного становлення. І фактори ваги реперзентували своєрідні ідеї взаємності між конструктами то чи іншої професійно-значущої п'єди азонак. Показниками професійної перцепції (в т.ч. і самосприйняття), які визначались за допомогою Реп-тесту, виступали: середня величина ідентифікації себе з іншими людьми, число максимальних значень ідентифікації себе з іншими людьми, крайній ранг, позитивність, самоощіненість та оцінки інших осіб, рівень самоощіненості та особистісної тривожності.

Для перевірки гіпотези про взаємозв'язок між характеристиками когнітивної складової-простоти досліджуваних студентів з особливостями самосприйняття та самоутвердження свого "професійного Я" було проведено кореляційний і факторний аналіз відповідних показників, зокрема виявлявся зв'язок між параметрами когнітивного стилю і професійною самоідентифікацією суб'єкта, а також його пізнавальною діяльністю і поведінкою, як наслідком подовго зв'язку. В якості індикаторів для останніх використовувалися показники особистісної тривожності і домінуючих життєвих стратегій. Існування незалежних даних про зв'язок між когнітивним стилем і мотивацією дозволило детально проаналізувати в роботі мотиви професійного вибору і професійної самореалізації студентів-психологів.

Експериментальна процедура здійснювалася три етапи. На першому з них визначались стильові особливості досліджуваних. В зв'язку з тим, що детально вивчались лише два стильових параметри, перший етап дослідження передавав: а) визначення рівня сформованості когнітивної простоти-складності досліджуваних; б) визначення рівня сформованості основних індикаторів професійного розвитку студентів (мотивації, показників успішності).

На другому етапі дослідження проводилося діагностика індивідуально-психологічних характеристик особистості. При цьому використовувалися наступні методики: Реп-тест, процедура (р-сортування), тест тривожності Спілбергера-Ханіна, тест вимрювання суб'єктивного локусу контролю РСК, методика виявлення професійної оцінки і самооцінки, рейтинг професійного становлення.

Реалізація завдань третього етапу давала відповідь на основне запитання: Чи існує зв'язок між досліджуваними параметрами когнітивного стилю, індивідуально-психологічними характеристиками особистості та інтенсивністю їх впливу на успішність навчально-професійної діяльності студентів. Вважалося, що критерієм ефективності останньої є показник успішності навчання, зокрема академічна оцінка. Тому в якості ще одного індикатора зв'язку між цими змінними було обрано середньостатистичний бал успішності студента.

Також студентам було запропоновано написати тири на тему "Я і моє професійне становлення". Твори використовувалися як своєрідний метод якісного аналізу, який дозволяв на основі співставлення кількісних результатів найбільш важливих характеристик, підтверджувати або спростовувати надійність одержаних даних.

В процесі аналізу емпіричних показників вважалося виявити, що студенти 5 курсу спеціальності ПНП в цілому задоволені своєю майбутньою професією, в той час як представники 5 курсу спеціальності "Психологія" відповідно недоволені. Це можна вважати підставою для припущення: майбутній фахівець, який навчається за двома спеціальностями, більш захищений, оскільки у нього значно вищі можливості щодо свого подальшого працевлаштування і своєї подальшої професійної кар'єри. Тому багату студентів цієї групи чітко усвідомлюють свою наближеність професійну перспективу (адже серед них вже є такі, хто працевлаштувався і навчається за індивідуальним графіком). Це робить ще більш зрозумілим той факт, чому завершальний період навчання у вузі для цих студентів не викликає недоволення і розчарування.

Серед випускників-психологів набагато вищий відсоток тих, хто мріє про іншу спеціальність (36% - середній рівень і стільки ж високій), в той час як на ПНП -24% - середній 10% - високій). Аналіз показників графічного розподілу (рис.1), в якому представлено емпіричні дані вивчення мотивації когнітивно простих студентів дає підставу констатувати, що у всіх досліджуваних з кожним роком навчання спостерігається стійка тенденція до зниження показників внутрішньої позитивної мотивації (у). А це вже є підставою для констатації наступного висновку: дана категорія студентів у процесі навчання з кожним наступним роком втрачає свою пізнавальну активність. Даний факт тим більш очевидний, якщо доповнити його наступним аргументом: когнітивно прості студенти маю в цілому низьку успішність (Студенкіна О.О.). Ця тенденція характерна і для наших досліджуваних.

Що стосується показників зовнішньої позитивної мотивації, то у досліджуваних груп ПНП виявлено наступну тенденцію: дуже високі показники на 1-му курсі (92%), змінюються низькими на третьому (30%), а далі суттєво зростають на 5-му (60%). У психологів картина зовсім інша: на 1-му курсі спостерігається відносно низькі показники (42%), далі на 3-му вони різко зростають - 75%, і нарешті, на 5-му різко спадають - 33%. Описані тенденції дуже тісно корелюють з показниками когнітивно складних студентів, а саме: чим ближче період завершення навчання у вузі, тим глибші переживання виникають серед студентів тих професійних груп, які можуть виявитися професійно невдалою. Тому ця група мотивів ("вді моєї знати залежить рівень моєї матеріальної забезпеченості", "Хочу отримати диплом про вищу освіту"-3, "Хочу за допомогою знань змінити своє життя на краще"-15) втрачає свою привабливість. Натомість, у студентів зростають мотиви недоволення та розчарування (4 тр. мотивів) та сумніву щодо обраної професії (6 тр.). Цілком можливо, що останні, примують вже описану вище тенденцію.

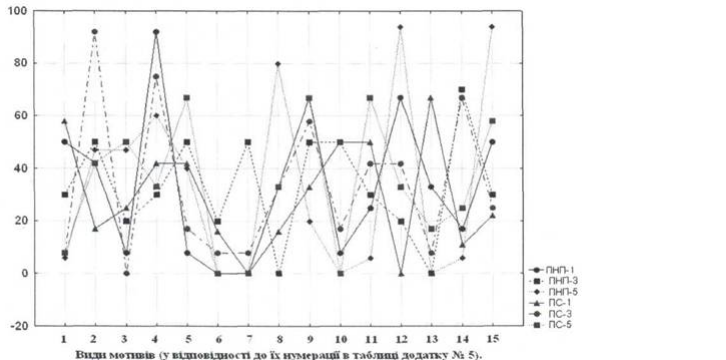


Рис. 1. Зведені показники мотивації професійного становлення (в групах КПС) – у%.

Так, в ході дослідження виявлено, що у КПС психологічного відношення відбулось одночасне зростання високих і низьких показників в обох тупах мотивів. Причому останні мають значно більш абсолютні величини. Такий розподіл якнайкраще ілюструє ту тезу, згідно якої КПС діють за правилом: "з того, що серед нас є багато потенційних безробітних не значить, що до цієї категорії належатимуть і я". Це правило також підтверджує існуюча тенденція серед показників КПС 5 курсу спеціальності ППП. Вона там ще очевидніша: 0%, 22%, 78% - для 4 групи мотивів і 0%, 0%, 94% - для 3 групи. Що стосується 3-01 групи мотивів – *зовнішньої негативної мотивації*, то вона в середовищі цих досліджуваних (КПС), має дуже незначний вплив на поведінку і навчально-пізнавальну активність студентів. Було виявлено домінуючу тенденцію у професійно важливих для психолога якостях, вміннях, навичках. На підставі одержаних результатів було зроблено висновок про те, що когнітивно складні студенти найбільш важливі та фазово-цінніми для себе вважають такі характеристики, в яких закладено необхідні професійно-знавчуні вміння і навички: *наявність тренерського досвіду; вміння проводити консультативно-корекційну та викладацьку, науково-дослідну і діагностичну роботу; наявність хороших комунікативно-консультативних та аналітико-експериментальних вмінь і навичок, а також деякі інші.*

На відміну від попередньої групи досліджуваних у когнітивно простих студентів, здебільшого, спостерігаються висою факторні ваги за такими характеристиками, як: *відповідальність, енергійність, вміння підпорядкувати собі та підпорядковуватися самому груповим інтересам, емоційна рівноваженість, добросовісність, доброзичливість, уважність, турботливість, тактовність, співчутливість, здатність вислухати і розвинути, обов'язковість, здатність планувати своє майбутнє, наявність задатків лідера та деякі інші.*

Таким чином, в процесі дослідження вдалося підтвердити одну з часткових гіпотез, згідно з якою між когнітивно складними і когнітивно простими студентами існують суттєві відмінності і вони репрезентують себе як у сфері самосвідомості, так і у сфері навчально-професійної діяльності. Для всієї системи фахової підготовки цей факт має неабияке значення, оскільки завдяки йому у перспективі можна набагато ефективніше вирішувати проблеми професійного вибору, вибору та становлення, а також професійної переорієнтації.

Подано до редакції 12.02.10

РЕЗЮМЕ

У статті розкриваються психологічні особливості впливу когнітивного стилю на процес професіоналізації студентів психологічних факультетів.

Л.Л. Жердецька

ОСОБЕННОСТИ ВЛИЯНИЯ КОГНИТИВНЫХ СТИЛЕЙ НА ПРОФЕССИОНАЛИЗАЦИЮ СТУДЕНТОВ ПСИХОЛОГИЧЕСКИХ ФАКУЛЬТЕТОВ

РЕЗЮМЕ

В статье раскрываются психологические особенности влияния когнитивного стиля на процесс профессионализации студентов психологических факультетов.

L.L. Zherdetskaya

PECULIARITIES OF INFLUENCE OF COGNITIVE STYLES ON PROFESSIONAL DEVELOPMENT OF STUDENTS OF PSYCHOLOGICAL FACULTIES

SUMMARY

The article discloses some psychological peculiarities of cognitive styles influence on professional development of students of psychological faculties