

ФОРМУВАННЯ СТИЛЮ ВЗАЄМОДІЇ ВЧИТЕЛЯ З УЧНЕМ

"Виховання повинно просвітити свідомість людини, щоб перед її очима лежав ясний шлях добра", вчить нас великий педагог. [1,168] По цьому шляху її веде вчитель. Від того який вчитель "подорожував" з дитиною, будуть залежити її шляхи і те, якими вони будуть.

Психологія багато уваги приділяє особистості вихователя, учителя, вивчає індивідуальні особливості педагогів, стилі спілкування з учнями. Сучасна школа існує в умовах реформування суспільства і освіти теж, тому зараз перед педагогами стає тяжке завдання: проводити реформи, але не дати відчутти учням тягар революційних перебудов, – захистити дітей.

З огляду на завдання що має вирішувати вчитель можна визначити найсуттєвіші особистісні риси, які слід мати вчителеві:

- спрямованість особистості (пізнавальну, професійну, творчу);
- високо розвинуте почуття соціальної відповідальності, гуманістичну громадянську позицію;
- здатність до ефективних форм спілкування з іншими людьми;
- активність, організованість, експресивність, конструктивність, старанність;
- прагнення до самовдосконалення й самоактуалізації;
- професійну компетентність і мотивацію на досягнення успіху;
- високо розвинуті психічні процеси (увага, пам'ять, уява, мовлення, тощо);
- розвинуті загальнолюдські якості (людяність, гуманізм, єдність з

довколишніми, любов до людей, колективізм, тощо) [2,87].

Індивідуальні особистісні риси полягають в основі формування власного стилю діяльності і стилю взаємодії суб'єктів виховного процесу. Дослідженням стилю діяльності вчителя займалися психологи і педагоги Н.І. Петрова, Д.Р. Ніколаєнко, В.І. Мороеанова, О.А. Конопкін, А.К. Маркова, Т.М. Титаренко та інші. Педагогічне спілкування вивчали А.А. Бодальов, Н. Березовій, Я. Коломінский, Ш.А. Амонашвілі та ін.

Успіх навчально-виховної роботи залежить від багатьох факторів, але перш за все від учителя. Серед особистісних властивостей педагога окреме значення мають такі індивідуально-психологічні властивості, як темперамент, здібності, характер,

У нашому дослідженні ми зробили спробу виявити взаємозв'язок між типом темпераменту вчителя і стилем взаємодії з учнями. Стилів взаємодії педагога частіше за все розподіляють на три види: авторитарний, демократичний та ліберальний. Найбільш ефективним та оптимальним вважається демократичний стиль взаємодії вчителя з учнем. Він найбільш повно служить формуванню у дитини свідомої поведінки творчого відношення до діла й формуванню активної життєвої позиції.

Ці три стилі можливо охарактеризувати цілим рядом визначних властивостей. Ч.М. Корчинський і Н.Р. Пичко розглядають стилі взаємодії з

формальною сторони. Формальна сторона характеризує форму звернення до вихованців, а змістова – суть, основу змісту його окремих дій та вчинків [2].

Основні ознаки *автократичного* стилю взаємодії це звернення до учнів частіше у формі жорстокого наказу, розпорядження, вказівки, у лаконічному, командному і не привітному тоні. Вимоги до учнів частіше завищені, без урахування реальних можливостей та умов. Вчитель подавляє прояви почуттів учнів, не звертає уваги на їхнє реагування, ніколи з ними не радиться.

Змістова сторона цих відносин полягає в тому, що вчитель ставиться до учнів як до безправних об'єктів діяльності, не вірячи в здібності своїх вихованців, не поважає їх. Забезпечує учбову діяльність в основному за рахунок "вольовому натиску", себе вважає непогрішним, поза критикою. У нього все сплановано, чітко розписано, він ініціативний, але ініціативу учнів присікає, рідко хвалить. Таких учителів діти жахаються, не люблять, дуже часто дають негативні прізвиська.

Антипод автокритичному стилю – *ліберальний*. Форма звернення до учнів дуже непослідовна: благання або підлещування, спроба наказу або загрози. Тон мови часто ласкаво-підлещуваний, або нерішучий, характер мови поспішний. Викладач непевен у собі і тому прагне до мінімуму скоротити всяке спілкування з учнями. Змістова сторона в тому, що цей викладач не вміє планувати діяльність, не проявляє ініціативи на роботі, уникає відповідальності, конфліктів. Лагідний та доброзичливий з усіма, але в конфліктах стосовно нього проявляє плаксивість, або агресію. Ставлення учнів до такого вчителя частіше неповажне або нейтральне.

Демократичний стиль характеризується зверненням до учнів у формі поради, запрошування, побажання; тон – дружній, товариський, спокійний та привітний. Вимоги до учнів адекватні до їхніх можливостей та підготовки. Демократ часто радиться з ними, прислухається до колективної думки, враховує реакцію учнів на свої дії.

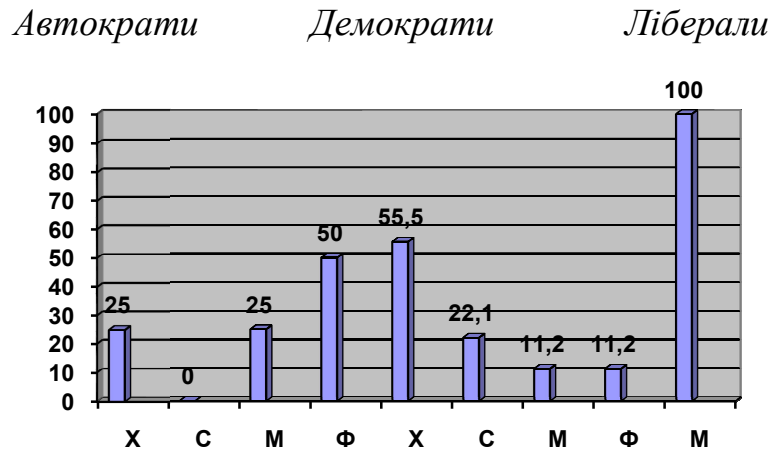
Змістова сторона полягає в тому, що демократ має чіткий перспективний план, але гнучко реагує на зміни в ситуації. Бачить спочатку людину, її працю, вміє сам проявити розумну ініціативу і підтримує будь-який позитивний початок з боку учнів. Вміє критично ставитися до своїх дій, дозволяє критику з боку інших, здатен проявити дійсну турботу про дитину, часто хвалить, ніколи не конфліктує. Таких учителів діти поважають, люблять, прагнуть спілкування з ними.

Що до типів темпераменту, то кожний має позитивні і негативні риси. Треба знайти й урахувати їх прояв у навчально-виховній праці. Спиратися на позитивні і стримувати негативні риси темпераменту.

В.І. Морасанова до позитивних відносить: активність, енергійність, пристрасть холерика; рухливість, емоційність сангвініка; не поспішність, стриманість флегматика; тактовність, глибину і стійкість відчуттів, м'якість і чуйність меланхоліка. Але при холеричному темпераменті часто проявляє нестриманість, різкість, афективність; при сангвінічному темпераменті – непостійність, поверховість; флегматик може бути дуже повільним, байдужим, в'ялим, а меланхолік – замкненим, нерішучим, з підвищеною неспокійністю, низькою працездатністю, швидкою стомленістю, низькою вимогливістю [3,19].

Щоби прослідити особливості впливу темпераменту на формування стилю спілкування учителів з учнями, ми в дослідженні використовували дві методики: опросник Айзенка для діагностики типу темпераменту вчителя та тест діагностики стилю взаємодії суб'єктів виховного процесу.

В експерименті брали участь 22 педагога Одеських середніх шкіл. Серед них: холериків 50%, сангвініків - 16%, флегматиків 25% і меланхоліків - 9%. Серед учителів представлені всі типи темпераменту. Результати розподілу по стилю взаємодії відображені на діаграмі:



Серед автократів - 50% флегматиків, 25% холериків, 25% меланхоліків. Демократи поділилися на - 55,5% холериків, 22,1% сангвініків, 11,2% меланхоліків і 11,2% флегматиків. Ліберальний стиль був представлений меланхоліками.

Як бачимо, серед опитуваних учителів більш демократів (67%), ніж автократів (16%) або лібералів (17%). Серед флегматиків більш автократів. Дуже цікаві підсумкові дані в меланхоліків. Серед них у рівній мірі зустрічаються всі три типи взаємодії. За нашими даними серед сангвініків – усі

демократи, холерики частіше обирають демократичний стиль, а автократи представлені педагогами зі стажем роботи більш 10 років.

Наша вибірка занадто мала, щоб робити остаточні висновки, але можна простежити певні тенденції: зокрема, що тип темпераменту впливає на вибір стилю спілкування; можливо стиль взаємодії змінюється з віком, з накопиченням досвіду; можливо сама система освіти змінює особистість педагога. Необхідні додаткові дослідження у цих напрямках.

ЛІТЕРАТУРА

1. Історія дошкільної педагогіки. Хрестоматія/ упоряд.: З.Н. Борисова, В.З. Смаль - К.: Вища школа, 1990.

2. Корчинський Ч.М., Пичко Н.Ф. Вихователь почесна професія. – К., 1984

3. Моросанова В.І. Індивідуальний стиль саморегуляції в произвольной активности человека // Психологический журнал, 1995 № 2

4. *Николаєнко Д.Р.* Психологія особистості вчителя – К., 1983.

5. *Ушинський К.Д.* Твори в шести томах – Т. 1 – К., 1954.

6. Энциклопедия психологических тестов / под ред. Карелиной/ – М., 1997.

Подано до редакції 1.11.06

РЕЗЮМЕ

В работе рассматривается вопрос влияния типа темперамента педагога на выбор стиля общения учителя с учениками.

SUMMARY

The article discloses influence of temperament type on choice of teacher-student interaction style.