

И.Г. Кошлань

## СПЕЦИФИКА СТИЛЕЙ ВОСПИТАНИЯ В СЕМЬЯХ ПОДРОСТКОВ С РАЗНЫМИ ТИПАМИ ЭМОЦИОНАЛЬНОСТИ

В данной статье представлены результаты исследования особенностей стилей воспитания в семьях подростков – представителей мономодальных типов эмоциональности.

Поскольку доказано, что эмоциональность во многом определяет чувствительность к эмоциогенным условиям деятельности и общения; обуславливает фильтрацию средовых влияний, пропуская одни и блокируя другие; является связующим звеном между деятельностью и актуальными эмоциями, которые при частом и длительном воздействии закрепляются и, в свою очередь, могут переходить в устойчивые состояния, в какой-то мере подтверждающие или маскирующие исходную индивидуальную структуру эмоциональности [3], мы предположили, что стиль семейного воспитания как компонент уникальной среды ребенка может оказывать поддерживающее или маскирующее влияние на его эмоциональность. При этом стили воспитания в семьях подростков, различающихся по эмоциональности, имеют специфические особенности.

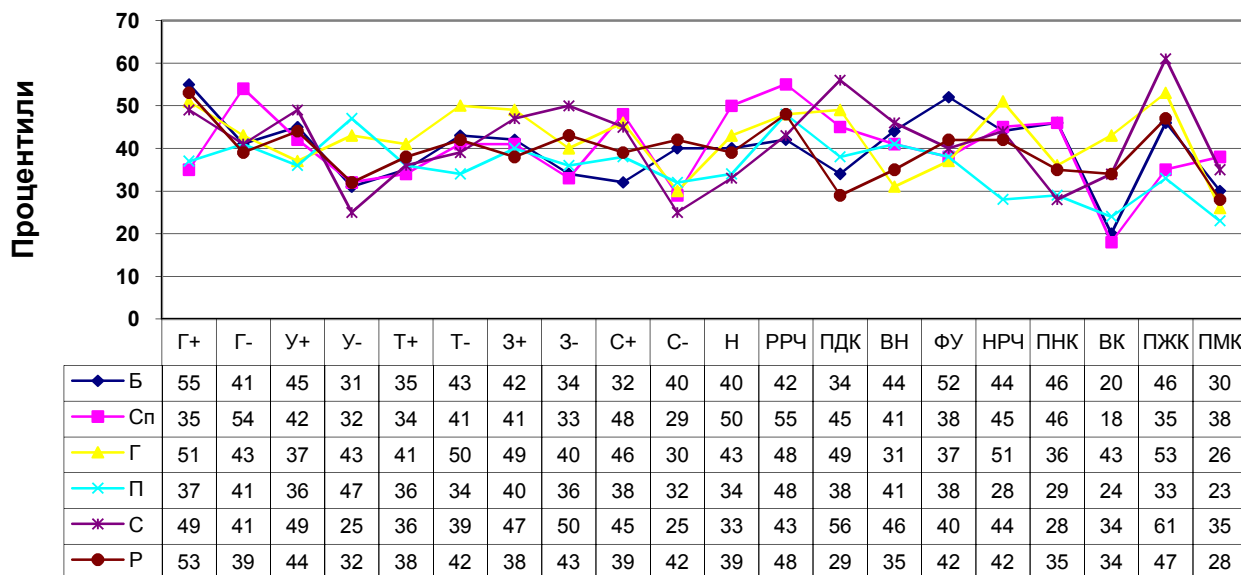
Для диагностики качественных особенностей эмоциональности подростков, т. е. модальностей спокойствие (Сп), гнев (Г), печаль (П), страх, радость (Р) и склонности к безразличию (Б), использовался самооценочный вариант ситуационного тест–опросника эмоциональности семьи [2]. Тип

эмоциональности устанавливался методом асов.

В результате анализа эмпирических данных, полученных при помощи ситуационного тест–опросника эмоциональности семьи, были выделены группы испытуемых с доминированием одной или нескольких эмоций (типы эмоциональности). В данной статье мы остановились на характеристике стилей семейного воспитания в семьях подростков – представителей мономодальных типов эмоциональности, а именно: Б - типа (склонность к безразличию), Сп – типа (спокойствие), Г – типа (гнев), П – типа (печаль), С – типа (страх), Р – тип (радость).

Стиль семейного воспитания определялся с помощью опросника «Анализ семейных взаимоотношений» (АСВ) Э.Г. Эйдемиллера [4]. Выборка в целом составила 189 семей с подростками в возрасте 15–18 лет. Исследование проводилось на базе Одесского педагогического колледжа Южноукраинского государственного педагогического университета им. К.Д.Ушинского.

Для изучения специфики стилей семейного воспитания в семьях подростков, различающихся по типу эмоциональности (мономодальные типы) использовался метод «профилей». Профили стилей семейного воспитания в семьях подростков – представителей мономодальных типов эмоциональности представлены на рис. 1.



Шкалы опросника АСВ

Рис.1. Особенности стилей семейного воспитания в семьях подростков 15–18 лет, различающихся по эмоциональности.

Таблица  
Специфика стилей семейного воспитания в семьях подростков 15–18 лет, различающихся по эмоциональности

Ранг	Тип эмоциональности					
	Б – тип	Сп– тип	Г – тип	П - тип	С – тип	Р - тип
1	Г+	РРЧ	ПЖК	РРЧ	ПЖК	Г+
2	ФУ	Г-	НРЧ, Г+	У-	ПДК	РРЧ
3	ПНК, ПЖК	Н	Т-	Г-, ВН	З-	ПЖК
4	У+	С+	З+, ПДК	З+	Г+, У+	У+
5	ВН, НРЧ	ПНК	РРЧ		З+	З-
6	Т-	ПДК, НРЧ	ВК		ВН	

Примечание: значения показателей стилей семейного воспитания ранжированы в порядке уменьшения.

На оси Х расположены показатели стиля семейного воспитания, на оси У – их значения, которые представляют собой усредненную оценку каждого показателя всех представителей рассматриваемых групп, выраженную в процентилях.

Прежде всего, при анализе профилей стилей семейного воспитания в этих группах нас

интересовали одноименные показатели, которые имеют статистически достоверные различия. В качестве статистического критерия достоверности различий нами был использован t – критерий Стьюдента для независимых выборок. Компьютерная обработка данных производилась при помощи статистического пакета SPSS 10.0.

Профили стилей семейного воспитания в исследуемых группах сравнивались попарно. Вывод о существовании различий между двумя сравниваемыми группами делался только в том случае, если статистическая достоверность различий (Sig.) оказывалась менее 0.05.

Качественный анализ профилей стилей семейного воспитания в семьях подростков – представителей мономодальных типов эмоциональности позволил описать специфику стилей семейного воспитания в рассматриваемых семьях. Результаты этого анализа приведены в таблице.

На основе анализ таблицы, интерпретаций авторов опросника «Анализ семейных взаимоотношений» (АСВ), наших наблюдений за испытуемыми, бесед с ними, их родителями, а также сопоставления полученных данных с данными психологической литературы [1,4 и т.д.] было установлено, что определенные сочетания черт семейного воспитания в семьях подростков – представителей групп с доминированием определенной эмоциональной модальности образуют тот или иной стиль негармоничного семейного воспитания, а именно:

- в семьях подростков – представителей групп с доминированием эмоциональной модальности «безразличие» преобладает *доминирующая гиперпротекция*, то есть сочетание гиперпротекции (Г+), потворствования (У+), недостаточности требований – обязанностей (Т-), чрезмерности требований – запретов (З+), минимальности санкций (С-). Психологические причины нарушений в семейном воспитании – фобия утраты ребенка (ФУ), проекция собственных нежелательных качеств на

ребенка (ПНК), воспитательная неуверенность родителей (ВН), неразвитость родительских чувств (НРЧ);

- в семьях подростков – представителей групп с доминированием эмоциональной модальности «спокойствие» – *эмоциональное отвержение*, то есть сочетание гипопротекции (Г-), недостаточности требований – обязанностей (Т-), чрезмерности требований – запретов (З+), чрезмерности санкций (С+). Психологические причины нарушений в семейном воспитании – неустойчивость стиля воспитания (НВ), проекция собственных нежелательных качеств на ребенка (ПНК), предпочтение детских качеств, неразвитость родительских чувств (НРЧ);

- в семьях подростков – представителей групп с доминированием эмоциональной модальности «гнев» – *доминирующая гиперпротекция*, то есть сочетание гиперпротекции (Г+), игнорирования потребностей ребенка (Г-), недостаточности требований – обязанностей (Т-), чрезмерности требований – запретов (З+), чрезмерности санкций (С+). Психологические причины нарушений в семейном воспитании – предпочтение женских качеств (ПЖК), неразвитость родительских чувств (НРЧ), предпочтение детских качеств (ПДК), расширение сферы родительских чувств (РРЧ), вынесение конфликта между супругами в сферу воспитания (ВК);

- в семьях подростков – представителей групп с доминированием эмоциональной модальности «печаль» – *эмоциональное отвержение*, то есть сочетание гипопротекции (Г-), игнорирования потребностей ребенка (У-) чрезмерности требований –

обязанностей (Т+), чрезмерность требований – запретов (З+), чрезмерность санкций (С+). Психологические причины нарушений в семейном воспитании – расширение сферы родительских чувств (РРЧ), воспитательная неуверенность родителей (ВН);

- в семьях подростков – представителей групп с доминированием эмоциональной модальности «страх» – *доминирующая гиперпротекция*, то есть сочетание гиперпротекции (Г+), чрезмерности требований – запретов (З+), чрезмерности санкций (С+). Психологические причины нарушений в семейном воспитании – предпочтение детских качеств (ПДК), предпочтение женских качеств (ПЖК), расширение сферы родительских чувств (РРЧ) воспитательная неуверенность родителей (ВН);

- в семьях подростков – представителей групп с доминированием эмоциональной модальности «радость» преобладает *потворствующая гиперпротекция*, то есть сочетание гиперпротекции (Г+), потворствования (У+), недостаточности требований – обязанностей (Т-), недостаточности требований – запретов (З+), минимальности санкций (С-). Психологические причины нарушений в семейном воспитании – предпочтение детских качеств (ПДК), предпочтение женских качеств (ПЖК).

Таким образом, сравнительный анализ профилей стилей семейного воспитания в семьях подростков с разными типами эмоциональности показал, что есть как общие тенденции («доминирующая гиперпротекция» – преобладающий стиль семейного воспитания в семьях подростков Б–типа, Г–типа и С–типа;

«эмоциональное отвержение» - в семьях подростков Сп-типа и П–типа), так и различия между ними. Данный факт можно объяснить тем, что один и тот же стиль семейного воспитания может активировать проявление эмоций разной модальности, что вероятно, связано с индивидуальными порогами возникновения тех или иных актуальных эмоций (индивидуальной чувствительностью к эмоциогенным факторам) у подростков с разными типами эмоциональности, а также спецификой воздействия составляющих данного стиля воспитания. Так, доминирующая гиперпротекция в семьях подростков со склонностью к переживаниям паттерна «безразличие» связана, прежде всего, с фобией утраты ребенка (ФУ) и проекцией собственных нежелательных качеств на подростка (ПНК), в семьях подростков с доминированием эмоциональной модальности «гнев» – с чрезмерностью требований–запретов (З+), а в семьях подростков – представителей С-типа - с предпочтением детских качеств (ПДК); эмоциональное отвержение в семьях подростков с доминированием эмоциональной модальности «спокойствие» связано с неустойчивостью стиля воспитания (Н), а в семьях подростков с доминированием эмоциональной модальности «печаль» - с воспитательной неуверенностью родителей (ВН).

В целом можно утверждать, что стиль семейного воспитания, являясь компонентом уникальной среды ребенка и испытывая влияние эмоциональности как подростков так и родителей, в свою очередь оказывает воздействие на эмоциональность подростка, поддерживая ее проявления.

## ЛИТЕРАТУРА

1. Психология семейных отношений с основами семейного консультирования / Под ред. Е.Г. Силаевой. – М.: Академия, 2002. – 192 с.
2. Санникова О.П., Кошлань И.Г. К вопросу об изучении эмоциональности семьи (Презентация психодиагностической методики) // Вісник Харківського університету. – 2002. – № 550. – Ч.1. Серія «Психологія». – С.209-211.
3. Санникова О.П. Феноменология личности: Избранные психологические труды. – Одесса: СМІЛ, 2003. – 256 с.
4. Эйдемиллер Э.Г., Добряков И.В., Никольская И.М. Семейный диагноз и семейная психотерапия. – СПб.: Речь, 2003. – 336 с.

*Подано до редакції 30.10.06*

## РЕЗЮМЕ

У статті представлені деякі результати теоретико-емпіричного дослідження типів емоційності підлітків та стилів сімейного виховання, а також характеристики стилю сімейного виховання в сім'ях підлітків – представників моно модальних типів емоційності.

### **SUMMARY**

The article presents some results of theoretical and empirical investigation on relation between teenager's type of emotionality and educational style in their families.

φ

---