

ЛИТЕРАТУРА

1. Зеер Э. Ф. Психология профессий: [учеб. пособ. для студ. вузов. – 4-е изд. перераб., доп.] / Э. Ф. Зеер. – М.: Академический проект; Фонд «Мир», 2006. – 336 с.
2. Зеер Э. Ф. Психология профессиональных деформаций: [учеб. пособ. для вузов] / Э. Ф. Зеер, Э. Э. Сыманюк. – М.: Академический проект; Екатеринбург: Деловая книга, 2005. – 240 с.
3. Бойко В. В. Социально-психологический климат коллектива и личности / В. В. Бойко, А. Г. Ковалев, В. Н. Панферов. – М.: Мысль, 1983. – 208 с.
4. Климов Е. А. Психология профессионального самоопределения: [учеб. пособ. для студ. высш. пед. учеб. завед.] / Е. А. Климов. – М.: Изд. центр. «Академия», 2004. – 304 с.
5. Маркова А.К. Психология профессионализма / А. К. Маркова. – М.: Знание, 1996. – 308 с.
6. Пряжников Н. С. Теория и практика профессионального самоопределения: [учеб. пособ.] / Н. С. Пряжников. – М.: МГППИ, 1999. – 97 с.
7. Санніков О. І. Особливості професійної кризи менеджерів зі зв'язків із громадськістю: інформаційний аналіз / О. І. Санніков // Наука і освіта. Спецвипуск «Теоретико-методологічні засади дослідження особистості». – 2009. – № 6. – С. 227-231.
8. Санніков О. І. Професійні деструкції PR-менеджерів / О. І. Санніков, С. В. Заваленко // Наука і освіта. Спецвипуск «Психологія особистості: теорія, досвід, практика». – 2009. – № 8. – С. 168-173.
9. Санников А. И. Типологические особенности принятия решений у лиц, отличающихся уверенностью в себе / А. И. Санников // Наука і освіта. Тематичний спецвипуск «Когнітивні процеси та творчість». – 2012. – № 9/СВХ. – С. 245–249.
10. Санникова О. П. Феноменология личности: [избр. психол. тр.] / О. П. Санникова. – Одесса: СМІЛ, 2003. – 256 с.
11. Санникова О. П. Профессиональный кризис как один из видов психических состояний / О. П. Санникова, И. В. Брынза // Психологія на перетині тисячоліть: Матер. П'ятих Костюків. читань. – К., 1999. – Т.3. – С. 125–130.
12. Сыманюк Э. Э. Психология профессионально-обусловленных кризисов / Э. Э. Сыманюк. – М.: Изд-во Моск. психол.-соц. ин-та; Воронеж: Изд-во НПО «МОДЭК», 2004. – 320 с.
13. Танаев В. М. Практическая психология управления / В. М. Танаев, И. И. Карнаух. – М.: АСТ-ПРЕСС КНИГА, 2003. – 304 с.

Подано до редакції 18.03.13

УДК 159.922

О. П. Саннікова, І. А. Страцинська

КОМУНІКАТИВНА КРЕАТИВНІСТЬ ІНТЕРНАЛІВ І ЕКСТЕРНАЛІВ: ПОРІВНЯЛЬНА ХАРАКТЕРИСТИКА

В роботі представлені результати теоретико-емпіричного дослідження, спрямованого на вивчення індивідуальної міри вираженості комунікативної креативності у осіб із різним типом локусу контролю.

Ключові слова: комунікативна креативність, локус контролю.

Актуальність розробки даної проблеми зумовлена стрімкими перетвореннями, що відбуваються у сучасному суспільстві, трансформацією цінностей, стосунків між людьми. Недостатній рівень розвитку комунікативних якостей, наявність внутрішньо особистісних конфліктів, невміння повноцінно інтегруватися у суспільстві, неспроможність вирішувати конфлікти, встановлювати взаємостосунки з іншими тощо, викликають низку особистісних психологічних проблем. Особливо гостро ці проблеми виявляються у соціономічних професіях (вчитель, вихователь, психолог, менеджер тощо), де одним з провідних аспектів професійної діяльності виступає взаємодія з іншими людьми. У таких умовах зростають вимоги до особистості професіонала; до тих її властивостей, що забезпечують успішність спілкування; до її соціальної зрілості, що характеризується не тільки розвиненими комунікативними якостями, а й мірою відповідально-

сті людини за події власного життя, конструктивністю соціальної поведінки, саморегуляцією тощо. Перелічені якості характеризують деякі аспекти змісту та проявів локусу контролю особистості.

Локус контролю (локалізація контролю) розглядається у психології як глибинний, стійкий елемент структури саморегуляції особистості, як один з найважливіших механізмів, що визначають здатність людини долати життєві труднощі, здатність до саморозвитку, самореалізації. Локус контролю – це стійка психологічна якість особистості, що характеризує її схильність приписувати відповідальність за події, що відбуваються з нею (і бажанні, і не бажанні), або зовнішнім силам, або власним здібностям і зусиллям [6].

Інтернальна стратегія (інтернальний тип локусу контролю) виявляється у тому випадку, коли причинність і відповідальність приписується самій діючій особі; при екстернальній стратегії (екстернальний тип

локусу контролю) відповідальність покладається на чинники, що не залежать від особи, тобто, відповідальність покладається на зовнішні обставини, випадковості, везіння, містичний чинник долі, фатальну дію спадковості тощо [5].

Конструкт «інтернальність – екстернальність» слід розглядати як континуум: один полюс містить виражену «екстернальність», другий – «інтернальність». Більшості людей одночасно властиві певною мірою і інтернальність, і екстернальність. Межа між полюсами є рухливою: в одних випадках домінує інтернальний, а в інших – екстернальний тип локусу контролю. Локус контролю безпосередньо впливає на конструктивність соціальної поведінки.

Спираючись на зазначене вище, ми припустили, що структура комунікативних якостей, певною мірою може залежати від особливостей локусу контролю особистості, тобто, локус контролю може визначати специфіку комунікативних якостей особистості, а саме, специфіку комунікативної креативності.

Отже, метою нашого дослідження є вивчення специфіки комунікативної креативності осіб з різним типом локусу контролю (інтернальним або екстернальним). Результати цього наукового пошуку викладено у даному повідомленні.

Що стосується комунікативної креативності, то в сучасній психологічній науці цей феномен розглядається як цілісна система психологічних властивостей особистості, що забезпечує творчий характер спілкування і комунікативної активності. Комунікативна креативність представлена сукупністю когнітивних, мотиваційних, емоційних, морально-духовних характеристик особистості та поведінки [2, 3, 8, 11, 12].

Вивчення комунікативної креативності як інтегральної властивості особистості, її структури було здійснено О. П. Санніковою та Р. В. Білоусовою [2, 12]. Автори визначили психологічну сутність феномену комунікативної креативності, спираючись на континуально-ієрархічну концепцію структури особистості та її властивостей [11]. Саме такий підхід дозволив розглядати комунікативну креативність як складну властивість особистості, представлену сукупністю різнорівневих компонентів, що характеризують творчий потенціал, виявляються в спілкуванні та забезпечують його успішність. У даній роботі ми розглядаємо лише формально-динамічні компоненти комунікативної креативності, що були виділені О. П. Санніковою та Р. В. Білоусовою на основі всебічного аналізу феноменології комунікативних та креативних якостей та їх проявів [12]. Отже, авторами було теоретично обґрунтовано і емпірично вивчено 8 шкал (параметрів), що складають структуру комунікативної креативності. Кожен параметр (шкала) є біполярним континуумом, додатний полюс якого насичений рисами, що несуть інформацію про високий рівень показників комунікативної креативності, від'ємний – про наявність якостей, протилежних за своїм психологічним змістом і проявами:

Шкала 1. «Легкість у спілкуванні – трудність у спілкуванні» (ЛСп);

Шкала 2. «Схильність до самопрезентації – байдужість до самопрезентації» (ССп);

Шкала 3. «Незалежність – залежність від зовнішнього тиску» (НСп);

Шкала 4. «Конфліктність – покірливість» (КСп);

Шкала 5. «Емоційна стійкість у спілкуванні – емоційна нестійкість у спілкуванні» (ЕССп);

Шкала 6. «Схильність до маніпулювання – бехитрисність» (МСп);

Шкала 7. «Експресивність – невиразність» (ЕСп);

Шкала 8. «Комунікативна компетентність – комунікативна некомпетентність» (ККСп).

Загальний показник комунікативної креативності (ЗПКК) обчислюється шляхом пошуку середнього арифметичного значень показників за кожною шкалою. Авторами запропоновані тестові норми у процентильних оцінках. Це дозволяє здійснювати діагностику в групі та індивідуально.

Для діагностики комунікативних властивостей ми використовували спеціальний «Тест-опитувальник комунікативної креативності», створений О. П. Санніковою та Р. В. Білоусовою. Цей опитувальник діагностує цей феномен у сукупності її формально-динамічних та якісних характеристик. Даний тест-опитувальник складається з восьми шкал, кожна з яких містить 12 тверджень, що передбачають 4 варіанти відповіді: «безумовно, так», «мабуть, так», «мабуть, ні», «безумовно, ні». Конструкт методики відповідає теоретичній структурі комунікативної креативності, що була запропонована авторами. У відповідності з ключем здійснюються підрахунок балів за кожною шкалою [12].

Що стосується діагностики локусу контролю, то слід зазначити, що вивчається локус контролю як узагальнена генералізована характеристика, наприклад, за допомогою тест-опитувальника суб'єктивної локалізації контролю (СЛК) С. Р. Пантелєєва і В. В. Століна. Даний опитувальник містить 32 пункти (26 пунктів, що працюють і 6 тих, що використовуються задля маскування), що побудовані за принципом вимушеного вибору одного з двох тверджень, і утворює одновимірну шкалу, що дає узагальнений показник локусу контролю [1, 10].

Вважається, що локус контролю, який є характерним для кожної людини, є універсальним по відношенню до будь-яких подій і ситуацій, з якими її приходится зіштовхуватися і характеризує поведінку даної особистості у випадку невдач, в сфері досягнень та в різноманітних областях соціального життя [7]. Саме на таких засадах створена інша версія методики діагностики рівня суб'єктивного контролю Дж. Роттера в адаптації С. Ф. Бажина, С. А. Голінкіної, А. М. Еткінда, що діагностує такі показники (шкали) інтернальності, як шкала загальної інтернальності, інтернальність у галузі досягнень, невдач, у сімейних стосунках, у виробничих стосунках, у галузі міжособистісних стосунків та інтернальність відносно здоров'я та хвороби [9].

Ми вивчали локус контролю як узагальнену змінну і з цією метою обрали відповідну версію *методики локусу контролю Д.Б. Роттера* [4]. У цій методиці загальна і максимальна сума балів за інтернальність і екстернальність складає 23 бали, оскільки 6 з 29 питань є фоновими. Про спрямованість локусу контролю свідчить відносне перевищення результатів одного вимірювання над іншим. Оскільки когнітивні компоненти психіки присутні у всіх її проявах, таке

уявлення про локус контролю розповсюджуються і на характеристики особистості в її діяльності [59, с.139].

У емпіричному дослідженні приймали участь слухачі відділення перепідготовки кадрів факультету післядипломної освіти та роботи з іноземними громадянами Південноукраїнського національного педагогічного університету імені К. Д. Ушинського у кількості 75 осіб, вік досліджуваних 25-35 років.

У табл. 1 представлені результати кількісного аналізу отриманих даних.

Таблиця 1

Значимі коефіцієнти кореляцій між показниками комунікативної креативності і локусу контролю

Локус контр.	Показники комунікативної креативності								
	ЛСп	ССп	НСп	КСп	ЕССп	МСп	ЕСп	ККСп	ЗПКК
ЛКІ	-263*	-365**	327**	353**	234*		-296*	-287*	-336**
ЛКЕ	335**	329**	-319**	-333**	-230*	265*	343**	392**	327**

Примітка: 1) позначення показників: ЛКІ – показник інтернального типу локусу контролю, ЛКЕ – показник екстернального типу локусу контролю; 2) позначення показників комунікативної креативності: ЛСп – легкість у спілкуванні ССп – схильність до самопрезентації; НСп – незалежність від зовнішнього тиску; КСп – конфліктність; ЕССп – емоційна стійкість у спілкуванні; МСп – схильність до маніпулювання; ЕСп – експресивність; ККСп – комунікативна компетентність; ЗПКК – загальний показник комунікативної креативності; 3) нулі та коми опущені; 4) позначка ** свідчить про коефіцієнт кореляції на рівні $p \leq 0,01$, позначка * – $p \leq 0,05$.

Аналіз цієї таблиці свідчить про те, що показник екстернальності локусу контролю (ЛКЕ) значимо додатньо пов'язаний ($p \leq 0,01$) майже із усіма показниками комунікативної креативності, крім показників НСп (незалежність від зовнішнього тиску) та УССп (емоційна стійкість у спілкуванні), де виявлені від'ємні значимі зв'язки. Що стосується показника інтернальності локусу контролю (ЛКІ) то виявляється цікава картина: знак коефіцієнтів кореляцій з показниками комунікативної креативності змінюється на протилежний.

Для того, щоб прояснити отримані кореляційні зв'язки розглянемо результати якісного аналізу даних.

Саме цей вид аналізу дозволяє групувати досліджуваних за певним критерієм (метод «асів») і вивчати їх характеристики за психологічними профілями (метод психологічних профілів).

Метод психологічних профілів був ґрунтовно розроблений Г.І. Россолімо (XX ст.). Сутність цього методу полягає визначенні вираженості психічних процесів, явищ тощо. Вираженість визначається за певною шкалою, при аналізі відповідей досліджуваних на індикатори. Потім оцінюються відмінності індивідів у проявах цих виділених для аналізу процесів і явищ. Оцінка має вигляд графічного зображення результатів у відповідності з кожним завданням. Графік є поєднанням числових точок, що є значеннями показників досліджуваних характеристик. Отже, графік і відображує психологічний профіль характеристик особистості піддослідного [цит. За 2]. У нашій роботі був використаний модифікований метод «профіль» і «асів», описаний в роботах О.П. Саннікової [11].

На рис. 1 представлені профілі двох груп осіб, у яких переважає або інтернальний тип локусу контролю (інтерналі), або екстернальний (екстернали).

На осі Х відкладено показники комунікативної креативності, на осі У – їх значення, що виражені у балах.

Слід зауважити, що значення показників комунікативної креативності надані в «сірих» балах, тому усереднені профілі показників означених властивостей особистості двох груп досліджуваних (інтерналів і екстерналів), представляють собою відхилення усередненого (в межах кожної групи) значення кожного показника від середнього ряду всієї вибірки ($n=75$).

Перш за все, при візуальному аналізі вражає майже точне взаємне віддзеркалення обох профілів. Для співставлення їх між собою, розглянемо специфіку кожного профілю окремо. З цією метою визначимо (за зменшенням) ранги значень показників комунікативної креативності даних груп досліджуваних.

У групі інтерналів найбільші значення (перші три рангові місця) посідають такі показники, як НСп (незалежність від зовнішнього тиску), ЕССп (емоційна стійкість у спілкуванні) та ЛСп (легкість у спілкуванні), та КСп (конфліктність) на фоні низьких значень таких показників, як ССп (схильність до самопрезентації) та ЕСп (експресивність).

У групі екстерналів – більш виражені (за значенням) такі показники, як ЕСп (експресивність), ССп (схильність до самопрезентації), КСп (конфліктність) та ККСп (комунікативна компетентність) на фоні низьких значень показників ЕССп (емоційна стійкість у спілкуванні) і НСп (незалежність від зовнішнього тиску).

Спираючись на опис компонентів комунікативної креативності [12] і на аналіз означених профілів, можна описати психологічний портрет представників кожної групи.

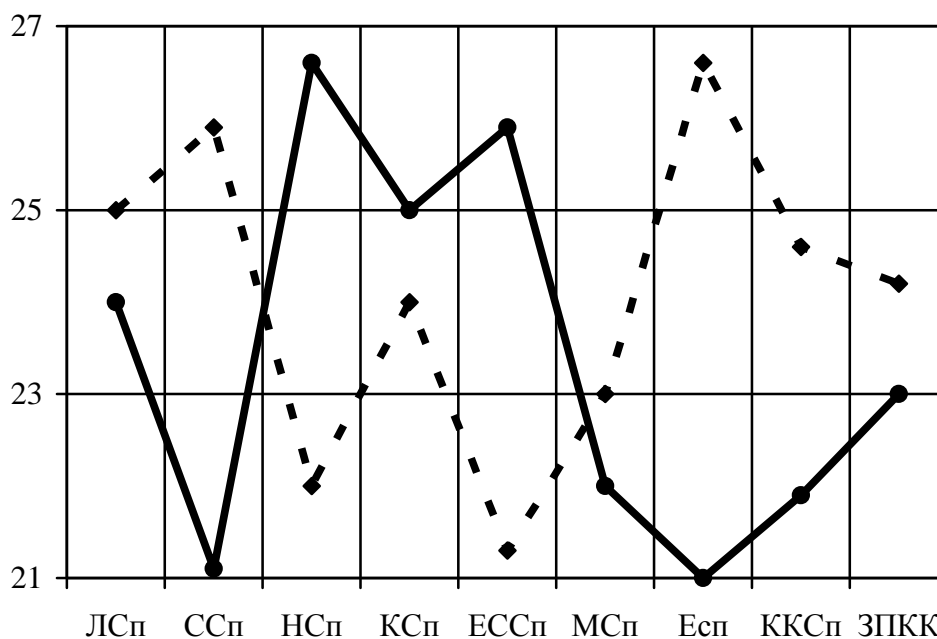


Рис. 1. Профіль показників комунікативної креативності двох груп осіб з інтернальним і екстернальним типом локусу контролю.

Примітка: 1) позначення показників комунікативної креативності: ЛСп – легкість у спілкуванні ССп – схильність до самопрезентації; НСп – незалежність від зовнішнього тиску; КСп – конфліктність; ЕССп – емоційна стійкість у спілкуванні; МСп – схильність до маніпулювання; Есп – експресивність; ККСп – комунікативна компетентність; ЗПКК – загальний показник комунікативної креативності; 2) група інтерналів складає 12 осіб, група екстерналів – 16 осіб.

Отже, представникам інтернальної стратегії властива незалежність від стереотипів і зовнішнього впливу (ознака творчої особистості), готовність протистояти стереотипним думкам, самодостатність, критичне сприйняття чужого або загальноприйнятого погляду, наявність власної позиції, ігнорування чужих неправильних (за суб'єктивною думкою) суджень, ігнорування групового тиску, соціальних умовностей (НСп+); емоційна зрілість, здатність керувати своїми емоціями і настроєм, направити енергію емоцій у потрібне русло, виявляти наполегливість в реалізації задуманого (ЕССп+); скептицизм, сміливість, прямота думок, підкреслення свого "Я", висока самооцінка (КСп+); легкість до знайомств з новими людьми (навіть при відсутності власної ініціативи), відчуття легкості й свободи в незнайомій обстановці, легкість виступу перед аудиторією (ЛСп+). Проте такі особи вважають продуману самоподачу "позерством", вони не вважають за потрібне піклуватися про враження, яке вони справляють на інших людей (ССп-); зовні виглядають більш стриманими, не експресивними, відрізняються невизначністю невербальної мови, бідністю, монотонністю вербальних засобів спілкування, інтонації, темпу, тону (Есп-).

Представники екстернальної стратегії характери-

зуються багатим репертуаром міміки, пантоміміки, інтонацій, поведінки, емоційних переживань У таких людей, на думку авторів методики, виявляється висока самооцінка, комунікативна активність, потреба в спілкуванні, відчуття гумору, ініціативність, оригінальність, природне бажання бути собою, прагнення проявляти свою індивідуальність в процесі міжособистісного спілкування (Есп+). Такі особи виявляють легкість вступу до соціальних контактів, ініціативні, також відчують легкість і свободу в незнайомій обстановці (ЛСп+); виявляють схильність до самопрезентації до творчого самовираження, самоствердження, творчого спілкуватися з людьми (ССп+); схильні підкреслювати своє "Я", мають високу самооцінку (КСп+); відрізняються високим рівнем знань щодо міжособистісної та соціальної взаємодії, характеризуються сприйнятливістю до знань психологічного характеру, тобто знань людської природи (ККСп+). Разом з тим, представники групи «екстерналів» виявляють схильність до обурення, нерозсудливості, не здатністю до управління емоціями та настроєм, не завжди можуть мобілізуватися і спрямовувати емоційну енергію в потрібне русло (ЕССп-); виявляють конформність і схильність до залежності, часто враховують думку оточення, не завжди можуть відстояти

свою позицію, йдуть за сильнішими і легко пригнічуються авторитетами (НСп-).

Отже, аналіз особливостей комунікативної креативності в осіб із різним типом локусу контролю показав результати, що узгоджуються з даними літератури.

Висновки.

1. Комунікативна креативність розглядається як складна властивість, яка певним чином проявляється на різних рівнях структури особистості (за континуально-ієрархічним підходом). Ця властивість характеризується проявом творчого потенціалу в спілкуванні, що забезпечує успішне вирішення завдань міжособистісного та соціального характеру.

2. Теоретичний аналіз проблеми психологічних чинників комунікативних якостей, представлених в структурі комунікативної креативності, дав підстави для проведення емпіричного дослідження, спрямованого на вивчення індивідуальної міри вираженості

комунікативної креативності в осіб із різним типом локусу контролю.

3. Діагностика комунікативної креативності здійснювалась за допомогою «Тест-опитувальника комунікативної креативності» (О.П. Саннікова, Р.В. Белоусова). Тип локусу контролю вивчався з залученням методики локусу контролю Д.Б. Роттера.

4. Емпіричне дослідження комунікативних якостей, представлених інтегральною властивістю особистості – комунікативною креативністю – в осіб, що відрізняються за локусом контролю, дозволило виявити співвідношення між показниками феноменів, що вивчаються, описати «психологічні портрети» представників груп «інтерналів» і «екстерналів» і довести системоутворюючу функцію локусу контролю відносно показників комунікативної креативності.

ЛІТЕРАТУРА

1. Батаршев А. В. Диагностика профессионально важных качеств / А. В. Батаршев, И. Ю. Алексеева, Е. В. Майоров. – СПб. : Питер, 2007.

2. Белоусова Р. В. Індивідуально-типові особливості комунікативної креативності: автореферат дис... канд. психол. наук: 19.00.01 / Р.В. Белоусова: Південноукраїнський держ. педагогічний ун-т ім. К.Д.Ушинського. - Одеса, 2004.

3. Дорфман Л. Я. Основные направления исследований креативности в науке и искусстве / Л. Я. Дорфман, Г. В. Ковалева // Вопросы психологии. – 1999. – № 2. – С. 101-106.

4. Елисеєв О. П. Конструктивная типология и психодиагностика личности. Практическая психология / О. П. Елисеєв. – Псков, 1994. – 280 с.

5. Кондаков И.М. Экспериментальное исследование структуры и личностного контекста локуса контроля / И. М. Кондаков, М. Н. Нилопец // Психологический журнал. – 1995. – Т. 16. – № 1. – С. 43–52.

6. Кузнецова Ю.С. Изучение особенностей локуса контроля личности как способа принятия ответственности за свою жизнь (на примере студентов ВУЗа) // Журн. науч. публ. аспирантов и докторантов. – 20.08.07 [Элек-

тронный ресурс]. – URL: <http://www.jurnal.org/articles/2007/psih15.html> (20.05.10).].

7. Лучшие психологические тесты для профотбора и профориентации / [под ред. А. Ф. Кудряшова]. – Петрозаводск : Изд-во «Петроком», 1992. – 318 с.

8. Маслоу А. Креативность / Абрахам Маслоу // Дальние пределы человеческой психики. – СПб.: Евразия, 1999. – 432 с.

9. Райгородский Д. Я. Практическая психодиагностика. Методики и тесты: [учеб. пособ.] / Даниил Яковлевич Райгородский. – Самара : Изд. Дом «БАХРАХ», 1998. – 672 с. 172, с. 288-297; 206, с.48

10. Рогов Е. И. Настольная книга практического психолога в образовании : [учеб. пособ.] / Евгений Иванович Рогов. – М. : ВЛАДОС, 1996. – 529 с. – С. 215.

11. Саннікова О.П. Емоціональність в структурі особистості / Ольга Павловна Саннікова. – Одеса: Хорс, 1995 – 334 с.

12. Саннікова О.П. Оцінка показателів комунікативної креативності з допомогою оригінальної методики / О.П.Саннікова, Р.В.Белоусова // Наука і освіта. – 2001. – № 6. – С. 52–54.

Подано до редакції 25.02.13