

Тематична рубрика: ПСИХОЛОГІЯ ОСОБИСТОСТІ

УДК: 159.923.2

Водолазська О. О.

канд. психол. наук, доцент
кафедри загальної та
диференціальної
психології

ДЗ «Південноукраїнський національний педагогічний
університет імені К. Д. Ушинського

**ІНДИВІДУАЛЬНО-ПСИХОЛОГІЧНІ ОСОБЛИВОСТІ ОСІБ З РІЗНИМ
РІВНЕМ ПРОФЕСІЙНОГО САМОЗМІНЮВАННЯ
INDIVIDUAL – PSYCHOLOGICAL FEATURES OF PERSONS WITH
DIFFERENT LEVEL OF PROFESSIONAL SELF-CHANGE**

У статті подано результати емпіричного дослідження, спрямованого на вивчення співвідношення показників професійного самозмінювання та факторів особистості майбутніх психологів. Самозмінювання є складною категорією, сутність якої полягає у прояві психічної активності, спрямованої на зміну самого себе. Професійне самозмінювання детерміновано професійною свідомістю, яка допомагає людині вибрати унікальний шлях ефективності досягнення успіху у професії. На емпіричному етапі використано наступні методики: «Діагностика рівня самозмінювання професійно-педагогічної діяльності» Л.М. Бережної; «Діагностика схильності до самозмінювання» О.П.Саннікової, Д.В.Луцикової; «Багатофакторний особистісний опитувальник (16-PF)» Р.Кеттелла. Проведений кореляційний аналіз дозволив визначити і охарактеризувати існування значущих взаємозв'язків між показниками, що вивчаються. На наступному етапі дослідження виокремлено (за допомогою методу «асів») дві групи досліджуваних з різним рівнем професійного самозмінювання. Візуальний аналіз профілів зазначених груп продемонстрував відмінності у

конфігурації графіків і їх розташуванні, надав можливість визначити психологічні характеристики осіб з різним рівнем професійного самозмінювання. Особи з високим рівнем професійного самозмінювання характеризуються проявами енергійності, активності, самостійності, зібраності, високим рівнем мотивації саморозвитку. Представникам протилежної групи властива реалістичність, самокритичність, відсутність відчуття труднощів у досягненні мети. Доведено, що особи з різним рівнем професійного самозмінювання розрізняються специфікою прояву певних індивідуальних властивостей. Перспективним є вивчення психологічних механізмів професійного самозмінювання, визначення особистісних чинників та розробка психорозвивальних технологій.

Ключові слова: особистість, професійне самозмінювання, фактори особистості, індивідуально-психологічні особливості, кореляційний аналіз, психологічні профілі.

The article presents the results of an empirical study aimed at studying the relationship between indicators of professional self-change and personality factors of future psychologists. The essence of self-change is the manifestation of mental activity directed at oneself. Professional self-change is due to consciousness, which directs a person to the manifestation of uniqueness in the profession. At the empirical stage, the following methods were used: «Diagnosis of the level of self-change of professional and pedagogical activities» - L.M. Berezhnova; «Diagnosis of propensity to self-change»-O.P. Sannikova, D.V. Lushchikova; «Multifactorial personality questionnaire (16-PF)»- R. Cattell. The correlation analysis allowed us to identify and characterize the existence of significant relationships between the indicators being studied. At the next stage of the study, two groups of subjects with different levels of professional self-change were identified (using the "aces" method). Visual analysis of the profiles of these groups showed differences in the configuration of grapheristics of people with different levels of professional self-change. Individuals with a high level of professional self-change are characterized by manifestations of energy, activity, independence, concentration, a high level of

motivation for self-development. Representatives of the opposite group are characterized by realism, self-criticism, lack of sense of difficulty in achieving the goal. It is proved that persons with different levels of professional self-change differ in the specifics of the manifestation of certain individual characteristics. Promising is the study of psychological mechanisms of professional self-change, determination of personal factors and the development of psycho-developmental technologies.

Key words: personality, professional self-change, personality factors, individual psychological features, correlation analysis, psychological profiles.

Постановка проблеми. Специфіка економічного стану сучасного українського суспільства зумовлює глобальні зміни, які визначають ставлення людей до реалізації своїх життєвих планів, пов'язування їх із вирішенням професійних завдань, визначенням рівня професійної успішності.

Позитивність погляду на природу змін у професії зумовлена розкриттям внутрішнього потенціалу та ствердженням самоцінності особистості. Кожна людина, в залежності від існуючих чинників, формує свою унікальну траєкторію особистісних змін. Належність професійної свідомості дозволяє людині вибрати свої незрівняні альтернативні сценарії ефективності професійної самореалізації.

Аналіз досліджень з проблеми. Поняття самозмінювання походить від філософської категорії «змінювання», як найбільш загальна форма буття всіх об'єктів і явищ, що представляє рух і взаємодію, перехід із одного стану в інший [7, с.154]. Цей перехід може бути як кількісним, так і якісним. Зазначене можна віднести і до самозмінювання. Відмінним є те, що в самозмінюванні об'єктом є суб'єкт, який його і здійснює. Тобто, суб'єкт сам змінює себе [5, с.18]. Як вважають Г.О.Балл, Д.Б.Богоявленська, Д.О.Леонт'єв, П.В.Лушин, С.Д.Максименко, В.О.Татенко та інші дослідники, людині апріорі властиво бути здатною до саморозвитку та самозмінювання. Проте, реалізація цієї фундаментальної здатності відбувається як розгортання психічної активності, а

відтак, має діапазон індивідуальних відмінностей, що виявляються у формі та змісті [5, с.52]. Динаміка прояву психічної активності спонукає до оволодіння всіма рівнями особистісного змінювання, найвищою формою яких є самозмінювання [3].

В наш час, безперечно, однією з актуальних психологічних проблем є вивчення феноменології психічного розвитку людини в напрямку досягнення найвищих особистісних і професійних вершин. Розвиненість орієнтації фахівця на успіх складає рівень виконання професійної діяльності. Динаміка кардинальних зрушень професійних установок призводить до певних змін деяких якостей та рис особистості, що спричиняє і зміни у структурі особистості.

Професійне самозмінювання особистості визначається у наукових роботах психологів (В. А. Машин, О. П. Щотка, А. К. Маркова , Є. А. Клімов та ін.) як цілісна система, що саморозвивається. З точки зору дослідників, ця система заснована на перетворенні особистістю себе у процесі виконання завдань професійної діяльності і детермінована потребами особистісного зростання [4].

У роботах зарубіжних психологів (А. Адлер, А. Маслоу, Г. Олпорт, К. Роджерс, В. Франкл, З. Фрейд, Е. Фромм, Е. Еріксон, К. Ясперс) основний акцент зроблено на описі характеристик особистості, визначених реалізацією її латентних можливостей на шляху змінювання [8].

Аналіз наукових досліджень з проблеми професійного становлення особистості вказує на те, що професійне самозмінювання фахівця детерміновано професійною самосвідомістю, яка передбачає усвідомлення себе як суб'єкта професійної діяльності, своєї відповідності/невідповідності вимогам професії. Образ професії в певній мірі змінює систему загальних орієнтирів у суспільній та індивідуальній свідомості людей. Реалізуючи уявлення про себе у процесі виконання професійних завдань, фахівець має можливість оцінити свою відповідність обраним ідеалам[6]. Усвідомлюючи унікальність своїх можливостей, людина співвідносить їх з реальними умовами реалізації. Прояви суб'єктної активності різного рівня призводять до

виникнення глобальних змін, які стають важливим показником успішності особистості у професії. Таким чином, самозмінювання – це не лише процес пізнання та вдосконалення особистості. Це складна психічна діяльність, яка вимагає чіткого визначення мети, значних вольових зусиль, спрямованої самоактивності, великих психологічних і енергетичних затрат. Також це і результат постійного росту і старанної роботи зі своїм внутрішнім особистісним потенціалом.

Але усвідомлене самозмінювання особистості супроводжують і певні протиріччя. Вони зумовлені тим, що в силу різних життєвих обставин наявний потенціал особистості може не збігатися з кінцевим результатом її діяльності. Це часто призводить до відчуття незадоволеності своїм життям, своєю професією, що зумовлює потребу у самозмінюванні.

Отже, досягнення певного рівня професійного самозмінювання спирається на наявність у особистості власної стратегії професійної діяльності, вираженої потреби у професії, досягнення життєвих та професійних цілей і розкриття особистісного потенціалу, адекватного вирішенню поставлених професійних завдань.

Метою даної статті є викладення емпіричних результатів дослідження показників індивідуально-психологічних особливостей досліджуваних у співвідношенні з різними рівнями професійного самозмінювання

Організація та методики дослідження. Розгляд наукових положень, які стали підґрунтям емпіричного дослідження, зумовив висловлювання припущення про взаємозалежність показників професійного самозмінювання та факторної структури особистості.

Відповідно до мети дослідження нами обрано наступний методичний інструментарій: «Діагностика рівня самозмінювання професійно-педагогічної діяльності» Л.М.Бережної; «Діагностика схильності до самозмінювання» О.П.Саннікової, Д.В.Лущикової; «Багатофакторний особистісний опитувальник (16-PF)» Р.Кеттелла. Кореляційний аналіз виконувався у програмі SPSS 13.0 for Windows.ru. Вибірку дослідження склали здобувачі

відділення перепідготовки фахівців за магістерською програмою із психології Державного закладу «Південноукраїнський національний педагогічний університет імені К. Д. Ушинського». Всього дослідженням було охоплено 62 особи, віком від 23 до 52 років.

Результати та їх обговорення. Логіка дослідження передбачала обговорення отриманих результатів за допомогою кількісного (кореляційного) та якісного аналізу з використанням методу «асів» та методу «профілів».

Розглянемо наведені в табл.1 значущі коефіцієнти кореляції між показниками професійного самозмінювання та факторами особистості.

Таблиця 1.

Результати кореляційного аналізу між показниками професійного самозмінювання та факторами особистості (за Р.Кеттеллом)

Фактори особистості	Показники готовності до професійного самозмінювання						
	DI	DII	DIII	DIV	DV	DVI	DVII
A		383*	580**				509**
C			439*		447*	523**	
H			446*				
I			361*				
L	-381*		-456*		-426*	-472**	-465**
N					363*		
O	-474**		-406*		-489**	-537**	
Q4	-369*		-505**	-416*	-524**	-466**	-393*
QI			423*				
QII	-442*		-546**	-417*	-525**	-548**	-375*
QIII			-373*				
QIV			-411*				

Примітка: 1) нулі та коми пропущені; 2) позначка * - кореляція значима на рівні $p \leq 0,05$; позначка ** - кореляція значима на рівні $p \leq 0,01$; 3) умовні скорочення показників факторної структури за методикою Р.Кеттелла: А– афектотимія-сизотимія; С – сила «Я»-слабкість «Я»; Н – сміливість-боязкість; І — м'якість-твердість; L– підозрілість-довірливість; N- проникливість-наївність; О – схильність до відчуття провини-самовпевненість; Q4 – напруженість-розслабленість; QI – екстраверсія-інтроверсія; QII –

тривожність-емоційна стабільність; QIII-кортикальна живість-сензитивність; QIV- незалежність-покірність; 4) умовні скорочення за методикою дослідження готовності до професійного самозмінювання: D I - мотиваційний компонент; D II - когнітивний компонент; DIII- морально-вольовий компонент; DIV - гностичний компонент; D V - організаційний компонент; D VI – компонентна здатність до самоврядування; DVII - комунікативний компонент.

Результати, подані в таблиці, свідчать про існування значущих кореляційних зв'язків між показниками готовності до професійного самозмінювання та факторами особистості. Так, показник мотиваційного компоненту (D I) виявив значущі від'ємні кореляційні зв'язки із факторами: O⁻ (схильність до відчуття провини⁺-самовпевненість⁻) ($p \leq 0,01$); L⁻ (довірливість⁺ – підозрілість⁻), Q4⁻ (розслабленість⁺ - напруженість⁻) та QII⁻ (тривожність⁺ – пристосованість⁻) ($p \leq 0,05$). Це вказує на певну залежність мотивації від зацікавленості у інформації, належність стійких пізнавальних процесів, потребу у самопізнанні та саморозвитку. У показника когнітивного компоненту (D II) виявлено значущий додатний зв'язок із показником A⁺ (афектотімія⁺– сизотімія⁻) на рівні $p \leq 0,05$, що говорить про відкритість, товариськість, уважність, пізнавальну зацікавленість. Показник морально-вольового компоненту (D III) показав значущі додатні зв'язки з показниками A⁺ (афектотімія⁺-сизотімія⁻) ($p \leq 0,01$), C⁺ (сила «Я»⁺- слабкість «Я»⁻), H⁺ (сміливість⁺-боязкість⁻), I⁺ (м'якість⁺-твердість⁻), QI⁺ (екстраверсія⁺ – інтроверсія⁻) ($p \leq 0,05$). Належність цих зв'язків є свідченням готовності до співробітництва, товариськості, емоційної усталеності, постійності інтересів, передбачливості, прагнення до заступництва, самостійності, сміливості, самокритичності. Від'ємні зв'язки виявлено у показника морально-вольового компоненту з факторами QII⁻ (тривожність⁺ – пристосованість⁻) та Q4⁻ (розслабленість⁺ - напруженість⁻) ($p \leq 0,01$); L⁻ (підозрілість⁺ – довірливість⁻), O⁻ (схильність до відчуття провини⁺— самовпевненість⁻), QIII⁻ (кортикальна живість⁺- сензитивність⁻), Q IV⁻ (незалежність⁺ –покірність⁻) - на рівні $p \leq 0,05$. Це вказує на цілковиту задоволеність життям, прояви потреби у груповій підтримці, спокій, стриманість, терпимість до себе і оточуючих, самовпевненість, самовладання, схильність орієнтуватися на групові норми та закони. Ці психічні явища підтримуються проявами вольових якостей,

самокритичністю, умінням доводити справу до кінця. Показник парціальної готовності до професійного самозмінювання D IV (гностичний компонент) виявляє значущі від'ємні кореляційні зв'язки із показниками QII⁻(тривожність⁺ – емоційна стабільність⁻) та Q4⁻(напруженість⁺-розслабленість⁻) - на рівні $p \leq 0,05$. Ці зв'язки пояснюють стриманість, не фрустрованість, здібність до аналізу, систематизації, класифікації. У показника D V (організаційний компонент) виявлено додатні зв'язки з показниками C⁺ (сила «Я»⁺-слабкість «Я»⁻), N⁺ (проникливість⁺-наївність⁻) ($p \leq 0,05$) та від'ємні - з факторами O⁻ (схильність до відчуття провини⁺ - самовпевненість⁻), Q4⁻ (напруженість⁺-розслабленість⁻), QII⁻ (тривожність⁺ - емоційна стабільність⁻) ($p \leq 0,01$); L⁻ (підозрілість⁺ – довірливість⁻) ($p \leq 0,05$). Планування часу та роботи, перебудова системи професійної діяльності зумовлені витримкою, емоційною усталеністю, проникливістю, самовпевненістю, холоднокрівністю, довірливістю та відвертістю. Показник здатності до самоврядування (D VI) виявив значущий додатний кореляційний зв'язок із показником C⁺ (сила «Я»⁺-слабкість «Я»⁻) на рівні $p \leq 0,01$; а з показниками L⁻ (підозрілість⁺ – довірливість⁻), O⁻ (схильність до відчуття провини⁺ — самовпевненість⁻), Q4⁻ (напруженість⁺-розслабленість⁻), QII⁻ (тривожність⁺ – емоційна стабільність⁻) - від'ємний зв'язок на рівні $p \leq 0,01$. Це говорить про емоційну зрілість, постійність інтересів, терпимість, комунікативність, нечуттєвість до схвалення або осуд оточуючих, зайву задоволеність, стриманість, потаємність, самоконтроль, самоорганізацію. Комунікативний компонент (DVII) показав значущий додатний статистичний зв'язок із показником A⁺ (афектотимія⁺-сизотимія⁻) на рівні $p \leq 0,01$; із показниками L⁻ (підозрілість⁺-довірливість⁻) - від'ємний кореляційний зв'язок на рівні $p \leq 0,01$; Q4⁻(напруженість⁺ - розслабленість⁻) та QII⁻ (тривожність⁺ – емоційна стабільність⁻) - від'ємні кореляційні зв'язки на рівні $p \leq 0,05$. Визначені зв'язки є поясненням товариськості, уважності до людей, терпимості, довірливості, комунікативності, стриманості.

Загалом, результати співвідношення таких психологічних явищ, як професійне самозмінювання та факторна структура особистості, підтвердили наше припущення про тісний взаємозв'язок їх показників та сприяли здійсненню якісного аналізу отриманих даних. Характер зазначених зв'язків свідчить про складність феномену професійного самозмінювання та його неоднозначність у прояві індивідуально-психологічних характеристик особистості.

Теоретичний аналіз проблеми професійного самозмінювання з рядом особистісних характеристик, а також результати кореляційного аналізу, дозволили приступити до якісного аналізу отриманих даних. Основною метою даного етапу було виявлення специфічних характеристик майбутніх психологів з різним рівнем професійного самозмінювання.

Аналіз отриманих профілів свідчить про наявність розбіжностей факторної структури досліджуваних груп. Розглянемо детально найбільш виразні риси особистості, що склали профілі осіб з високим (ВУ (n=19)) та низьким (НУ⁻ (n=8)) рівнем професійного самозмінювання (див.рис.1). До груп з різним рівнем професійного самозмінювання були відібрані досліджувані за допомогою методу «асів» з урахуванням максимального (1 група) чи мінімального (2 група) прояву загального показника професійного самозмінювання.

Візуальний аналіз профілів наочно демонструє відмінності у конфігурації графіків обох груп, які знаходяться у полярних площинах відносно середньоарифметичної лінії ряду (5,5 стевів).

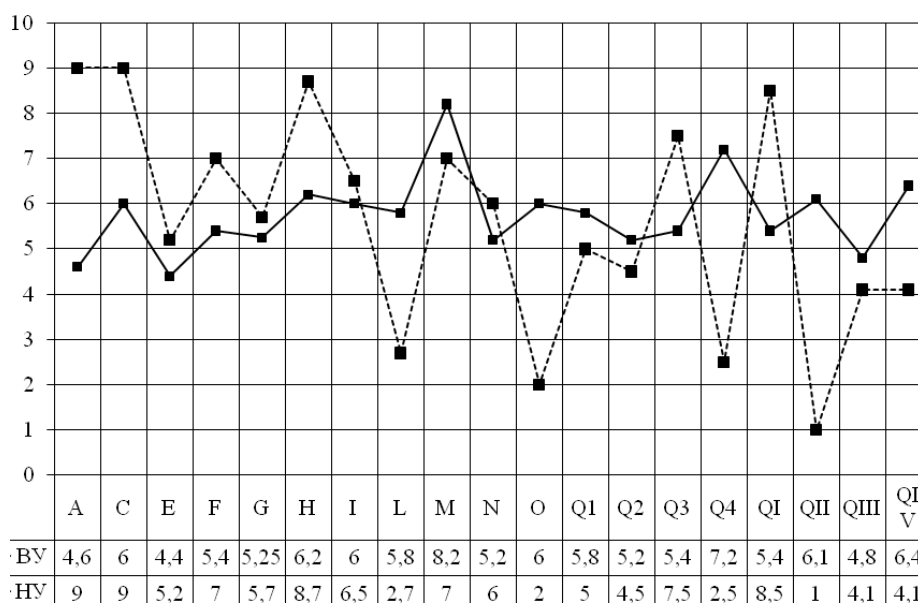


Рис.1. Профілі факторної структури осіб з різним рівнем професійного самозмінювання

Примітки: ВУ⁺(n=19) - високий рівень загального показника професійного самозмінювання; НУ⁻(n=8) - низький рівень загального показника професійного самозмінювання.

Отже, профіль групи осіб з високим рівнем професійного самозмінювання (ВУ⁺) характеризується сукупністю показників, розташованих, в основному, у межах середньої лінії ряду. Дану групу відрізняє, в першу чергу, яскраво виражене значення фактору М⁺ (мрійливість⁺ -практичність⁻), що дає можливість характеризувати даних осіб, як людей мрійливих з багатою та яскравою уявою. Високі значення показника Q4⁺ (напруженість⁺ -розслабленість⁻) свідчать про зібраність, енергійність, активність, підвищену мотивацію професійного самозмінювання. Характеристики їх пізнання розширюються за рахунок прояву таких рис, як незалежність, сміливість, швидкість орієнтації та кмітливості (QIV⁺ - незалежність⁺ -покірність⁻). Про уміння представників даної групи виявляти авантюризм, схильність до ризику, імпульсивність, емоційність свідчать і високі значення показника Н (сміливість⁺ -боязкість⁻). Емоційна стабільність, витривалість, працездатність, реалістична настроєність (С⁺ - сила «Я»⁺ - слабкість «Я»⁻) є основою прояву чутливості до оточуючих, уміння заступатися за інших, проявляти властивості емпатії (I⁺ -м'якість⁺ - твердість⁻). Доповнює психологічні характеристики і сильно розвинене почуття обов'язку, чуттєвість до реакцій оточуючих людей, вираженість своїх роздумів (O⁺ - схильність до відчуття провини⁺ - самовпевненість⁻). Сукупність зазначених рис допомагає представникам групи осіб з високим рівнем самозмінювання не лише чітко визначати професійні задачі, але й розвивати уміння свідомого формування певного ставлення до своєї професії. Вирішення професійних завдань при підтримці оточуючих людей сприяє подальшому особистісному і професійному розвитку даних осіб, спонукає їх до змінювання ставлення до себе та до оточуючих, постійного висування більш складних завдань, змінювання своєї особистості та ставлення до професії. Індивідуально-психологічні характеристики осіб з низьким рівнем

професійного самозмінювання зумовлені значеннями показників факторної структури, які розташовані на усій площині графіку (від 1 стена до 10). Найбільш яскравою характеристикою осіб даної групи є значення показників A^+ (афектотімія⁺ -сизотімія⁻) і C^+ (сила «Я»⁺ -слабкість «Я»⁻). Значення даних показників характеризують представників даної групи як осіб товариських, добрих, відкритих, готових до співдружності. Емоційна зрілість, уміння спокійно визначити реальну ситуацію, витримка дозволяє представниками даної групи бути реалістично настроєними та уникати труднощів. Соціальна сміливість, авантюристичність, активність, товариськість (H^+ - (сміливість⁺ - боязкість⁻) дозволяє даним особам швидко вирішувати професійні задачі. Вони досить упевнені у собі, схильні до ризику, що заважає їм визначити певну небезпеку. Їх критична настроєність, аналітичність мислення, хороша поінформованість та терпимість до незручностей, уміння встановлювати і підтримувати соціальні контакти (QI^+ - екстраверсія⁺ -інтроверсія⁻) дозволяє спиратися на свій професійний досвід, завдяки чому відбувається підтвердження своєї корисності оточуючим. Саме таке ставлення до себе та до навколишніх людей не викликає необхідності у представників даної групи висувати завдання подальших особистісних і професійних змін. Уміння контролювати себе і навколишнє середовище, уміння підкорити його собі, діяти за усвідомленим планом ($Q3^+$ - високий самоконтроль⁺ - низький самоконтроль⁻) дозволяє представникам даної групи бути цілеспрямованими і доводити будь-яку справу до кінця. Ці характеристики супроводжуються життєрадісністю, імпульсивністю, енергійністю, експресивністю (F^+ - безпечність⁺ -стурбованість⁻), що дає можливість даним особам бути лідером, ентузіастом, вірити в удачу. Таким чином, представники даної групи не відчувають особливих труднощів при досягненні цілей, є реалістичними і самокритичними, що проявляється у ставленні до життя, до власних недоліків. Вони проявляють активність, рішучість, контактність, чутливість, доброзичливість, чуйність. Завдяки сукупності таких характеристик, можна припустити, що такі особи спроможні справлятися з неочікуваними

обставинами, не відчують небезпеки, швидко забувають поразки і не завжди виносять потрібні уроки. Таким особам властиво довіряти людям, що може бути пов'язано із їх переконанням у позитивності людської природи. Це дає підставу характеризувати їх як практичних, спрямованих на рішення повсякденних завдань людей, які відрізняються врівноваженістю, адекватним мисленням, розбираються у важливих життєвих питаннях, реалістичні і надійні. Такі особи можуть бути схильними до відмови від інтелектуального пошуку у професії і розширення естетичних інтересів, некомфортно почуватись у ситуаціях із ознаками невизначеності.

Таким чином, вивчення рис особистості у представників груп ВУ⁺ і НУ⁻ за факторною моделлю Р. Кеттелла дозволило виявити найбільш характерні для них темпераментальні і характерологічні особливості і доповнити індивідуально-психологічні характеристики їх поведінки у професійному розвитку.

Можна констатувати, що в обох досліджуваних групах спостерігається тенденція до розвитку, але у представників групи ВУ⁺ особливості самопізнання та саморозвитку характеризуються більшим потенціалом професійного самозмінювання, який проявляється більш виразним контролем, гнучкістю, більш наполегливим досягненням цілей, керуванням емоціями, плануванням життя, переважанням позитивного емоційного фону.

Висновки з проведеного дослідження. 1. В цілому, отримані результати чітко вказують на прояв індивідуальних відмінностей у готовності особистості до професійного самозмінювання.

2. Психологічним механізмом професійного самозмінювання стає протиріччя між існуючою системою існування людини у професії і динамікою її психічної активності, яка супроводжується психологічними характеристиками рис особистості.

3. Емпірично встановлено відмінності у проявах факторів особистості осіб з різним рівнем готовності до професійного самозмінювання. Доведено, що особи з високим рівнем професійного самозмінювання відрізняються

сильним внутрішнім потенціалом, підвищеним рівнем мотивації професійного самозмінювання, почуттям обов'язку, умінням бути зібраним, енергійним, активним, незалежним. Представники протилежної групи, навпаки, досить комфортно відчують себе у ситуації сьогодення, що створює перешкоди для подальших особистісних і професійних змін.

Таким чином, результати дослідження підтверджують гіпотезу про взаємообумовленість професійного самозмінювання і індивідуально-психологічних особливостей. Вочевидь, необхідність саморозвитку, самозмінювання зумовлена багатоаспектністю та новизною використання різноманітних сучасних професійних інновацій.

Перспектива подальших досліджень окресленої проблематики пов'язана з уточненням психологічних механізмів професійного самозмінювання, виокремленням особистісних чинників, розробкою психорозвивальних технологій.

ЛІТЕРАТУРА

1. Балл Г.О. Про психологічний зміст вільного розвитку особистості. Психологічні аспекти гуманізації освіти: Книга для вчителя/за ред. Г.О.Балла. Київ-Рівне, 1996.128с.
- 2.Зеер Э.Ф. Психология профессий : учебное пособие для студентов вузов. 3-е изд., перераб и доп. Москва: Академический Проект; Фонд «Мир», 2005. 336с.
3. Киричук О.В., Лушин П.В. Особистісні змінювання в умовах психологічної допомоги. *Педагогіка і психологія*. 1996.№2.С.3-12
4. Лешин В.В. Феноменология аутопсихологических способностей госслужащих. Акмеология:методология, методы и технологии: материалы научной сессии/ под общей ред.А.А.Деркача.Москва:РАГС,1998.230с.
5. Лущикова Д.В.Психологічні складові схильності особистості до самозмінювання: дис....канд.психол.наук: 19.00.01/ Південноукраїнський

національний педагогічний університет ім. К.Д.Ушинського. Одеса, 2009.240с.

6. Панасенко Н.М.,Гомонюк В.О. Самоактуалізація як чинник професійного самоздійснення програміста. *Актуальні проблеми психології*: збірник наукових праць Інституту психології імені Г.С.Костюка НАПН України. Київ: Видавництво «Фенікс».2017. *Т.ХІІ. Психологія творчості*. Випуск 23. С.219-229.

7. Философский словарь / под ред. И.Т.Фролова. 6-е изд.,перераб.и доп. Москва: Политиздат.1991.560с.

8. Хьелл Л.,Зиглер Д. Теории личности (Основные положения, исследования и применение). Санкт-Петербург: Питер Ком, 1998. 608с.